

**Sayı** : 38591462 - 455.05.01 - 2020 - 739

03/03/2020

Konu : ÖTV'siz Yakıt Uygulaması Liman Başkanlığı Uygulama Talimatı Hk.**Sirküler No :244**

Sayın Üyemiz,

T.C. Ulaştırma ve Altyapı Bakanlığı Denizcilik Genel Müdürlüğü'nden alınan 02 Mart 2020 tarihli e-posta ile, "ÖTV'siz Yakıt Uygulaması Liman Başkanlığı Uygulama Talimatı" yayımlandığı bildirilmektedir.

Söz konusu uygulama talimatı;

1. Geminin sicil ve bağlama limanına bakılmaksızın tüm Liman Başkanlıkları Yakıt Alım Defteri (YAD) düzenlemeye yetkilidir. YAD harf bilgisi ve numaraları her yıl ÖTV'siz Yakıt Bilgi Sistemi (ÖTVBS) üzerinden duyurulacaktır. Başvurular müteakip yıl için her yılın Aralık ayının ilk pazartesi günü itibarıyla alınabilecek olup, takip eden ikinci pazartesi gününden itibaren de YAD düzenlenmeye başlanacaktır. Cari yıl için o yılın 01 Aralık tarihi itibarıyla YAD düzenlemesi yapılmayacaktır.

2. Gemi'nin (toplu alım kapsamında veya kamunun sahip olduğu gemiler hariç) bağlama limanının dışında bir limanda YAD talebinin bulunması durumunda veya geminin fiziken bağlama limanında bulunmaması halinde gemi 900 gün içerisinde yerinde kontrolü yapılmamış ise, bulunduğu yer liman başkanlığınca yerinde kontrole tabi tutulacak ve düzenlenen kontrol formu (Ek-1.3) ÖTVBS'ye ve başvuru dosyasına eklenecektir. Ayrıca ÖTVBS'de, yerinde denetim kapsamındaki gemiler de buldukları yer liman başkanlığınca (Liman Başkanı, denizcilik sörvey mühendisi, denizcilik uzmanı veya denizcilik uzman yardımcısı unvanlı veya denize elverişlilik belgesi düzenlemeye yetkili diğer bir personel tarafından) kontrole tabi tutulacak ve düzenlenen kontrol formları sisteme eklenecektir.

3. Yeni YAD düzenlenirken, eski YAD bilgileri sistemdeki bilgilerle karşılaştırılacak, kayıtların uyumlu olması durumunda eski YAD iptal edilecektir. Kayıtların farklı olması durumunda ise yeni YAD, sorunun çözümüne müteakip düzenlenecektir. Toplu alım belgesi kapsamındaki defterler için ÖTVBS'den sadece bir adet "yakıt alım kayıtları" özeti alınması yeterlidir.

4. YAD başvurusu "Başvuru Dilekçesi" (Ek-1.1) formu ve ekinde yer alan belgeler ile yapılacaktır.

5. İşsularda ticari amaçlı faaliyet gösteren; yük ve yolcu gemileri de ÖTV'siz yakıt uygulamasından faydalanabilecektir. YAD düzenlenmesi istenen geminin ölçüm ve sörvey belgeleri Denizcilik Sörvey Mühendisi tarafından yerinde kontrol edilerek onaylanmış olmalıdır.

6. "Tarifeli Yolcu ve Araç Taşımacılığı Hesap Sınıfından" YAD düzenlemek isteyen donatanlar Liman Başkanlığında kurulacak komisyona, geçerli "Hat İzin Belgesi"ni ibraz

edeceklerdir.

7. Denize Elverişlilik Belgesinde (DEB) yer almayıp ÖTV'siz yakıt hesabında değerlendirilecek makineler ile toplam tank kapasitesi 3 m³ üzerinde olan gemiler için Makine Sörvey Raporu (Ek- 1.2) aranacaktır. Makine Sörvey Raporunun (ÖTV'siz Yakıt Hesabında Değerlendirilecek Makineler Listesinin) düzenlenmesi aşamasında beyan edilmeyen ve DEB'de yer almayan makineler, ilgili yıl içinde daha sonra DEB'e işlenmiş olsa bile (donatan değişikliği dahil olmak üzere) o yıl için gemiye tahsis edilen yakıt limiti arttırılmayacaktır. Ayrıca, donatan yakıt tanklarının sayı ve kapasitelerini mevcut değerlerine uygun biçimde işletme tercihinine göre yakıt türünü kısmen veya tamamen değiştirebilecektir.

05.03.2009 tarih ve 7381 sayılı "Servis Dışı Bekleme İşlemlerinde Takip Edilecek Usul ve Esaslara İlişkin Yönerge" kapsamında izinli olan gemilere bu süre içinde düzenlenecek YAD için sadece yardımcı makine değerleri esas alınarak yakıt limiti belirlenecektir.

8. Herhangi bir nedenle incelenmek üzere vergi dairesine sevk edilen YAD'ın işlemi sonuçlanıncaya kadar yeni YAD düzenlenmeyecektir. Ancak, vergi dairesinden YAD düzenlenmesinde sakınca bulunmadığı (veya blokenin kaldırılabilceği) yönünde yazılı onay gelmesi halinde yeni YAD düzenlenebilecektir.

9. YAD'a yapıştırılan birinci ve ikinci sayfalarda "belge numaraları" üstüne, üçüncü sayfada ise sadece "onay" bölümüne ve son sayfaya mühür basılacaktır. YAD, Vergi Dairesi ve/veya DTO onaylarını müteakip geçerli hale gelecek olup onay tarihleri herhangi bir Liman Başkanlığınca ÖTVBS'ye işlenecektir.

10. YAD'da limit artırım olmasında Tebliğ gereğince düzenlenen taahhütname yeni yıllık limitleri gösterecek biçimde yenilenecek ve donatan tarafından taahhütname örneği ilgili kurumlara verilecektir.

11. Donatan değişikliği veya YAD kaybı durumunda, aynı yıl içinde YAD düzenleme yetkisine haiz tüm Liman Başkanlıklarınca yeni YAD düzenlenebilecektir.

YAD kaybı durumunda ikinci YAD düzenlenmesi için ilk YAD düzenleyen liman başkanlığına başvurulması halinde başvuru dosyası kapsamında; mükellef kaydı belgesi, ek taahhütname, sözleşme örneği ve makine listesi belgeleri tekrar talep edilmeyecektir.

12. YAD'ın yakıt bilgilerinin yer aldığı sayfaların dolması halinde, yeni bir YAD, sayfaları dolan YAD'ın sonuna eklenecek ve ilk YAD'ın 7'nci sayfasına, "Yakıt kayıt sayfalarının dolması nedeniyle.... belge nolu YAD ... tarihinde bu YAD'a eklenmiştir." yeni YAD'ın 7'inci sayfasına ise ".... Belge nolu YAD'ın devamıdır." içeren not düşülecektir.

13. Belirlenmiş olan yıllık yakıt limitinin altında veya farklı türde yakıt talebi ile adlarına YAD düzenlenmiş olan gemilerin donatanlarının, limit artırım talep etmeleri halinde (Beyan değişikliği adından) aynı defter üzerinde limitleri yükseltilebilecektir.

14. Belirlenmiş olan yıllık yakıt limitini (en az %85'ini) dolduran ve "ÖTV'siz Yakıt



Değerlendirme Komisyonu"na karar verilen "Gemi Cinslerine Göre Yakıt Tüketim Kapasitelerinin Tespiti"ndeki (Ek-2) yıllık çalışma saatlerini (zaman çarpanı ile hesabi makine gücü çarpımı değerini) aşan gemilerin donatanları, seferlerinin arttığını belirten dilekçe (gemi jurnal, YAD kayıtları vb.) ile başvuruları v e Bakanlığımızın ilgili diğer elektronik sistemleri üzerinden de sorgulaması yapıldıktan sonra kullanımları esas alınarak (Seferlerinin artışı adımından) aynı defter üzerinde limitleri yükseltilebilecektir.

15. ÖTV'siz yakıt uygulaması mevzuatı ile akaryakıt kaçakçılığı ile mücadele konulu 2012/19 Sayılı Başbakanlık Genelgesi'nin 9'uncu maddesi kapsamında, liman başkanlıklarınca yapılan denetimlere devam edilecektir. Bu kapsamda;

a. Usulsüzlük tespit edilen, ihbar edilen veya usulsüz yakıt kullandığından şüphe duyulan gemiler; liman başkanlıklarınca denetlenerek ilgili form (Ek-1.3) doldurulacaktır. Ayrıca, Maliye Bakanlığı'nın "ÖTV (I) Sayılı Liste Uygulama Genel Tebliği" uyarınca denetim için kendilerine çağrı yapılan donatan veya kiracıların, mazeretsiz olarak deniz aracını getirmemesi ya da YAD ve jurnalini ibraz etmemeleri halinde, YAD'a bloke konularak ilgili vergi dairesine bildirilecektir.

b. Donatan ve kiracılar; herhangi bir işlem için liman başkanlıklarına başvurduklarında YAD'ları ve gemi hareket kayıt jurnalleri ÖTVBS ile karşılaştırılarak Ek-1.3 doldurulacaktır. Bu kontrollerde, günaşırı liman çıkışı alan gemiler ise doksan günlük periyotlarda kontrol edilecektir. Ayrıca, güverte jurnaline veya hareket kayıt jurnaline, denetimin yapıldığı tarihteki sayfasına kontrol formunun bir örneği iliştilirilecektir.

c. Denizcilik Genel Müdürlüğünün (DGM) tespit ettiği ve ÖTVBS'de belirttiği gemiler, ivedilikle Ek-1.3 formu esas alınarak kontrol edilecektir.

16. Vergi dairesi tarafından yapılan inceleme neticesinde haklarında yeni YAD verilmemesi kararı verilen donatanlar, ÖTVBS'de YAD Yasaklı Listesi'ne eklenecektir.

17. Liman başkanlıklarında ÖTV'siz yakıt uygulaması için görevlendirilen personelin değişmesi durumunda, şifre iptali veya yeni şifre alınması için ivedi olarak (DGM)'ne bilgi verilecektir.

18. Geçerli YAD'ı bulunan gemiler için; sehven yapılan işlemler sonucunda YAD'da yıllık yakıt limiti artırımı gerekiyorsa, bu durum DGM'ye bildirilecektir (Ek-1.4 ve 1.5). Diğer düzeltmelerde "Düzeltilme Kayıt İşlemleri Tablosu" esas alınacaktır (Ek-1.6).

19. ÖTV'siz yakıt teslimatı, belirlenmiş olan kara ve deniz teslim yerlerinde gerçekleştirilecektir. Yeni teslim yeri talebinin, ilgili liman başkanlığınca uygun bulunması durumunda DGM'ye ÖTVBS üzerinden bildirilecektir.

20. YAD düzenleme, vize işlemleri, bloke ekleme/kaldırma ve diğer hususlara ilişkin bilgilere ÖTVBS'nin "İşlemler Rehberi" bölümünden, diğer tüm bilgilere ise Sıkça Sorulan Sorular bölümlerinden ulaşılabilecektir. Düzeltme işlemlerinde DEB ve YAD belge fotokopisi talep edilmeyecektir.

21. Kira vizesinin mevcut sözleşme kapsamında uzaması veya kira sözleşmenin bitişinden önce iptal edilmesi halinde taraflardan dilekçe talep edilecektir.



22. Tankında ÖTV'siz yakıt bulunan geminin donatan veya kiracıları, geçerli YAD'ı olmasa dahi jurnal veya gemi hareket kayıt journali tutmak zorundadır.

23. Gemi hareket kayıt journali donatan, kaptan veya kaptanın/donatanın uygun gördüğü bir gemi personeli tarafından tutulabilecektir. Ancak, jurnalın açıklamalar bölümünde "...(adı/soyadı) isimli personel ... tarihi itibarı ile gemi hareket kayıt journalini tutmak hususunda yetkilendirilmiştir." notu düşülerek karşılıklı imza altına alınacaktır. Aynı biçimde donatan veya kaptan haricinde yakıt alımında YAD'ı imzalayan personelin de gemi hareket kayıt jurnalinde bu yetkisi belirtilecektir.

24. Tekne Takip Modülü (TTM) cihazının, donatım / söküm ve işletilmesine dair hususlarda ÖTV (I) Sayılı Liste Uygulama Genel Tebliği kapsamında hazırlanan TTM Uygulama talimatı (Ek- 3) takip edilecektir.

25. Bu uygulama talimatından önce yayımlanmış olan ÖTV'siz yakıt uygulaması ile ilgili tüm Genel Uygulama Talimatları yürürlükten kaldırılmıştır. Talimatta belirtilmeyen hususlarda ÖTV (I) Sayılı Liste Uygulama Genel Tebliği esas alınacaktır.
şeklindedir.

Söz konusu uygulama talimatına Odamızın web sayfasında www.denizticaretodasi.org.tr adresinde "Genel", "Teknik" ve "Mevzuat Duyuruları" bölümlerinden ulaşılabilmektedir.

Bilgi ve gereğini arz/rica ederim.

Saygılarımla,

e-imza
İsmet SALİHOĞLU
Genel Sekreter

Ek: Uygulama Talimatı (29 sayfa)

Dağıtım:

Gereği:

- Tüm Üyeler (WEB sayfası ve e-posta ile)
- Türk Armatörler Birliği
- S.S. Armatörler Taşıma ve İşletme Koop.
- Vapur Donatanları ve Acenteleri Derneği
- TAİS
- S. S. İstanbul Anadolu Yakası Kumcular Üretim ve Pazarlama Kooperatifi

Bilgi:

- Yönetim Kurulu Başkan ve Üyeleri
- İMEAK DTO Şube YK Başkanları
- İMEAK DTO Meslek Komite Bşk.



- T.D.İ. A.Ş.
- İstanbul Şehir Hatları Tur. San. ve Tic. A.Ş.
- İDO A.Ş.
- GİSBİR
- GESAD
- Gemi, Yat ve Hizmetleri İhracatçıları Birliği
- Türk Loydu Uygunluk Değerlendirme Hizmetleri A.Ş.
- KOSTBİR
- Yalova Altınova Tersane Gir. San. ve Tic. A.Ş.
- UND
- TÜRKLİM
- İMEAK DTO Şubeleri ve Temsilcilikleri
- Gemi Geri Dönüşüm Sanayicileri Derneği
- S.S. Deniz Tankerleri Akaryakıt Taş. Koop.
- Gemi Brokerleri Derneği
- Gemi Tedarikçileri Derneği
- UTİKAD
- ZEYPORT
- KOSDER
- ROFED
- KOGAD
- İstanbul Turistik Yüzer Tesis İşletmeleri Derneği
- SUR-KOOP
- Deniz Ürünleri Avcıları Üreticileri Merkez Birliği
- S.S. İstanbul Bölgesi Su Ürünleri Kooperatifleri Birliği
- BAU TÜRBAM
- Türkiye Denizcilik Federasyonu
- İ.T.Ü. Denizcilik Fakültesi (YDO) Mezunları Sosyal Yardımlaşma Vakfı (DEFAV)
- Türk Uzakyol Gemi Kaptanları Derneği
- Türk Kılavuz Kaptanlar Derneği
- Gemi Makineleri İşletme Mühendisleri Odası
- Gemi Mühendisleri Odası
- D.E.Ü. Denizcilik Fakültesi Mezunları Derneği
- KTÜ DUİM Mezunlar Derneği
- WISTA Türkiye Derneği
- Beykoz Denizciler Derneği
- Ataköy Marina ve Yat İşletmeleri A.Ş.



- Setur Kalamış Marina
- İspark İstinye Marina
- S.S. Avrasya Deniz Taş. Turz. Hiz. İnş. San. ve Tic. Aş.
- S.S. Turizm ve Yolcu Deniz Taşıyıcılar Koop.
- S.S. Boğaziçi Yolcu ve Tur. Den. Mot. Taş. Koop.
- Beyden Deniz Ulaşım Hizmetleri Tic. Ltd. Şti.
- S.S. Mavi Marmara Deniz Yolcu ve Turizm Mot. Taş. Koop.
- S.S. Kartal Deniz Yolcu Yük ve Tur. Mot. Taş. Koop.
- S.S. İstanbul Kartal Maltepe Bostancı Adalar Yük Taş. ve Gemi Serv. Den. Motorlu Taş. Koop.
- S.S. Tarihi Mavi Haliç Dolmuş Deniz Motorlu Taşıyıcılar Kooperatifi
- Teknomar Denizcilik ve Deniz Araçları İşletme ve Tic. A.Ş.
- Adatur Derneği
- Adalar Yolcu ve Yük Taş. Koop.
- İlgili Meslek Grupları



Bu belge, 5070 sayılı Elektronik İmza Kanuna göre Güvenli Elektronik İmza ile imzalanmıştır.
Evrakı Doğrulamak İçin : <https://ebys.denizticaretodasi.org.tr/enVision/Dogrula/SUB9CD>
Bilgi için: Meryem ÇELİK Telefon: 02122520130/254 E-Posta: meryem.celik@denizticaretodasi.org.tr
Meclis-i Mebusan Caddesi No: 22 34427 Fındıklı - Beyoğlu - İstanbul Türkiye
Tel : +90 (212) 252 01 30 Faks: +90 (212) 293 79 35
Web: www.denizticaretodasi.org.tr E-mail: iletisim@denizticaretodasi.org.tr Kep: imeakdto@hs01.kep.tr.



Odamızda
ISO 9001:2015
Kalite Yönetim
Sistemi
uygulanmaktadır.

Ek-1

ÖTV'SİZ YAKIT UYGULAMASI LİMAN BAŞKANLIĞI UYGULAMA TALİMATI

1. Geminin sicil ve bağlama limanına bakılmaksızın tüm Liman Başkanlıkları Yakıt Alım Defteri (YAD) düzenlemeye yetkilidir. YAD harf bilgisi ve numaraları her yıl ÖTV'siz Yakıt Bilgi Sistemi (ÖTVBS) üzerinden duyurulacaktır. Başvurular müteakip yıl için her yılın Aralık ayının ilk pazartesi günü itibarıyla alınabilecek olup, takip eden ikinci pazartesi gününden itibaren de YAD düzenlenmeye başlanacaktır. Cari yıl için o yılın 01 Aralık tarihi itibarıyla YAD düzenlemesi yapılmayacaktır.
2. Gemi'nin (toplu alım kapsamında veya kamunun sahip olduğu gemiler hariç) bağlama limanının dışında bir limanda YAD talebinin bulunması durumunda veya geminin fiziken bağlama limanında bulunmaması halinde gemi 900 gün içerisinde yerinde kontrolü yapılmamış ise, bulunduğu yer liman başkanlığınca yerinde kontrole tabi tutulacak ve düzenlenen kontrol formu (Ek-1.3) ÖTVBS'ye ve başvuru dosyasına eklenecektir. Ayrıca ÖTVBS'de, yerinde denetim kapsamındaki gemiler de buldukları yer liman başkanlığınca (Liman Başkanı, denizcilik sörvey mühendisi, denizcilik uzmanı veya denizcilik uzman yardımcısı unvanlı veya denize elverişlilik belgesi düzenlemeye yetkili diğer bir personel tarafından) kontrole tabi tutulacak ve düzenlenen kontrol formları sisteme eklenecektir.
3. Yeni YAD düzenlenirken, eski YAD bilgileri sistemdeki bilgilerle karşılaştırılacak, kayıtların uyumlu olması durumunda eski YAD iptal edilecektir. Kayıtların farklı olması durumunda ise yeni YAD, sorunun çözümüne müteakip düzenlenecektir. Toplu alım belgesi kapsamındaki defterler için ÖTVBS'den sadece bir adet "yakıt alım kayıtları" özeti alınması yeterlidir.
4. YAD başvurusu "Başvuru Dilekçesi" (Ek-1.1) formu ve ekinde yer alan belgeler ile yapılacaktır.
5. İşsularda ticari amaçlı faaliyet gösteren; **yük** ve **yolcu gemileri** de ÖTV'siz yakıt uygulamasından faydalanabilecektir. YAD düzenlenmesi istenen geminin ölçüm ve sörvey belgeleri Denizcilik Sörvey Mühendisi tarafından yerinde kontrol edilerek onaylanmış olmalıdır.
6. "Tarifeli Yolcu ve Araç Taşımacılığı Hesap Sınıfından" YAD düzenlemek isteyen donatanlar Liman Başkanlığında kurulacak komisyona, geçerli "Hat İzin Belgesi"ni ibraz edeceklerdir.
7. Denize Elverişlilik Belgesinde (DEB) yer almayıp ÖTV'siz yakıt hesabında değerlendirilecek makineler ile toplam tank kapasitesi 3 m³ üzerinde olan gemiler için Makine Sörvey Raporu (Ek-1.2) aranacaktır. Makine Sörvey Raporunun (ÖTV'siz Yakıt Hesabında Değerlendirilecek Makineler Listesinin) düzenlenmesi aşamasında beyan edilmeyen ve DEB'de yer almayan makineler, ilgili yıl içinde daha sonra DEB'e işlenmiş olsa bile (donatan değişikliği dahil olmak üzere) o yıl için gemiye tahsis edilen yakıt limiti arttırılmayacaktır. Ayrıca, donatan yakıt tanklarının sayı ve kapasitelerini mevcut değerlerine uygun biçimde işletme tercihinine göre yakıt türünü kısmen veya tamamen değiştirebilecektir.

05.03.2009 tarih ve 7381 sayılı "Servis Dışı Bekleme İşlemlerinde Takip Edilecek Usul ve Esaslara İlişkin Yönerge" kapsamında izinli olan gemilere bu süre içinde düzenlenecek YAD için sadece yardımcı makine değerleri esas alınarak yakıt limiti belirlenecektir.
8. Herhangi bir nedenle incelenmek üzere vergi dairesine sevk edilen **YAD'm işlemi sonuçlanıncaya kadar yeni YAD düzenlenmeyecektir.** Ancak, vergi dairesinden YAD düzenlenmesinde sakınca bulunmadığı (veya blokenin kaldırılabilceği) yönünde yazılı onay gelmesi halinde yeni YAD düzenlenebilecektir.
9. YAD'a yapıştirılan birinci ve ikinci sayfalarda "belge numaraları" üstüne, üçüncü sayfada ise sadece "onay" bölümüne ve son sayfa'ya mühür basılacaktır. YAD, Vergi Dairesi ve/veya DTO

onaylarını müteakip geçerli hale gelecek olup onay tarihleri herhangi bir Liman Başkanlığınca ÖTVBS'ye işlenecektir.

10. YAD'da limit artırımı olması durumunda Tebliğ gereğince düzenlenen taahhütname yeni yıllık limitleri gösterecek biçimde yenilenecek ve donatan tarafından taahhütname örneği ilgili kurumlara verilecektir.

11. Donatan değişikliği veya YAD kaybı durumunda, aynı yıl içinde YAD düzenleme yetkisine haiz tüm Liman Başkanlıklarınca yeni YAD düzenlenebilecektir.

YAD kaybı durumunda ikinci YAD düzenlenmesi için ilk YAD düzenleyen liman başkanlığına başvurulması halinde başvuru dosyası kapsamında; mükellef kaydı belgesi, ek taahhütname, sözleşme örneği ve makine listesi belgeleri tekrar talep edilmeyecektir.

12. YAD'ın yakıt bilgilerinin yer aldığı sayfaların dolması halinde, yeni bir YAD, sayfaları dolan YAD'ın sonuna eklenecek ve ilk YAD'ın 7'nci sayfasına, "Yakıt kayıt sayfalarının dolması nedeniyle.... belge nolu YAD ... tarihinde bu YAD'a eklenmiştir." yeni YAD'ın 7'inci sayfasına ise ".... Belge nolu YAD'ın devamıdır." içeren not düşülecektir.

13. Belirlenmiş olan yıllık yakıt limitinin altında veya farklı türde yakıt talebi ile adlarına YAD düzenlenmiş olan gemilerin donatanlarının, limit artırımı talep etmeleri halinde (Beyan değişikliği adından) aynı defter üzerinde limitleri yükseltilebilecektir.

14. Belirlenmiş olan yıllık yakıt limitini (en az %85'ini) dolduran ve "ÖTV'siz Yakıt Değerlendirme Komisyonu"na karar verilen "Gemi Cinslerine Göre Yakıt Tüketim Kapasitelerinin Tespiti"ndeki (Ek-2) yıllık çalışma saatlerini (zaman çarpanı ile hesabi makine gücü çarpımı değerini) aşan gemilerin donatanları, seferlerinin arttığını belirten dilekçe (gemi jurnal, YAD kayıtları vb.) ile başvuruları ve Bakanlığımızın ilgili diğer elektronik sistemleri üzerinden de sorgulaması yapıldıktan sonra kullanımları esas alınarak (Seferlerinin artışı adından) aynı defter üzerinde limitleri yükseltilebilecektir.

15. ÖTV'siz yakıt uygulaması mevzuatı ile akaryakıt kaçakçılığı ile mücadele konulu 2012/19 Sayılı Başbakanlık Genelgesi'nin 9'uncu maddesi kapsamında, liman başkanlıklarınca yapılan denetimlere devam edilecektir. Bu kapsamda;

a. Usulsüzlük tespit edilen, ihbar edilen veya usulsüz yakıt kullandığından şüphe duyulan gemiler; liman başkanlıklarınca denetlenerek ilgili form (Ek-1.3) doldurulacaktır. Ayrıca, Maliye Bakanlığı'nın "ÖTV (I) Sayılı Liste Uygulama Genel Tebliği" uyarınca denetim için kendilerine çağrı yapılan donatan veya kiracıların, mazeretsiz olarak deniz aracını getirmemesi ya da YAD ve jurnalini ibraz etmemeleri halinde, YAD'a bloke konularak ilgili vergi dairesine bildirilecektir.

b. Donatan ve kiracılar; herhangi bir işlem için liman başkanlıklarına başvurduklarında YAD'ları ve gemi hareket kayıt jurnalleri ÖTVBS ile karşılaştırılarak Ek-1.3 doldurulacaktır. Bu kontrollerde, günaşırı liman çıkışı alan gemiler ise doksan günlük periyotlarda kontrol edilecektir. Ayrıca, güverte jurnaline veya hareket kayıt jurnaline, denetimin yapıldığı tarihteki sayfasına kontrol formunun bir örneği iliştilirilecektir.

c. Denizcilik Genel Müdürlüğünün (DGM) tespit ettiği ve ÖTVBS'de belirttiği gemiler, ivedilikle Ek-1.3 formu esas alınarak kontrol edilecektir.

16. Vergi dairesi tarafından yapılan inceleme neticesinde haklarında **yeni YAD verilmemesi kararı** verilen donatanlar, **ÖTVBS'de YAD Yasaklı Listesi'**ne eklenecektir.

17. Liman başkanlıklarında ÖTV'siz yakıt uygulaması için görevlendirilen personelin değişmesi

durumunda, şifre iptali veya yeni şifre alınması için ivedi olarak (DGM)'ne bilgi verilecektir.

18. Geçerli YAD'ı bulunan gemiler için; sehven yapılan işlemler sonucunda YAD'da yıllık yakıt limiti artırımını gerekiyorsa, bu durum DGM'ye bildirilecektir (Ek-1.4 ve 1.5). Diğer düzeltmelerde "Düzeltilme Kayıt İşlemleri Tablosu" esas alınacaktır (Ek-1.6).
19. ÖTV'siz yakıt teslimatı, belirlenmiş olan kara ve deniz teslim yerlerinde gerçekleştirilecektir. Yeni teslim yeri talebinin, ilgili liman başkanlığınca uygun bulunması durumunda DGM'ye ÖTVBS üzerinden bildirilecektir.
20. YAD düzenleme, vize işlemleri, bloke ekleme/kaldırma ve diğer hususlara ilişkin bilgilere ÖTVBS'nin "İşlemler Rehberi" bölümünden, diğer tüm bilgilere ise Sıkça Sorulan Sorular bölümlerinden ulaşılabilecektir. Düzeltme işlemlerinde DEB ve YAD belge fotokopisi talep edilmeyecektir.
21. Kira vizesinin mevcut sözleşme kapsamında uzaması veya kira sözleşmesinin bitişinden önce iptal edilmesi halinde taraflardan dilekçe talep edilecektir.
22. Tankında ÖTV'siz yakıt bulunan geminin donatan veya kiracıları, geçerli YAD'ı olmasa dahi jurnal veya gemi hareket kayıt jurnalini tutmak zorundadır.
23. Gemi hareket kayıt jurnalini donatan, kaptan veya kaptanın/donatanın uygun gördüğü bir gemi personeli tarafından tutulabilecektir. Ancak, jurnalın açıklamalar bölümünde "...(adı/soyadı) isimli personel ... tarihi itibarı ile gemi hareket kayıt jurnalini tutmak hususunda yetkilendirilmiştir." notu düşülerek karşılıklı imza altına alınacaktır. Aynı biçimde donatan veya kaptan haricinde yakıt alımında YAD'ı imzalayan personelin de gemi hareket kayıt jurnalinde bu yetkisi belirtilecektir.
23. Tekne Takip Modülü (TTM) cihazının, donatım / söküm ve işletilmesine dair hususlarda ÖTV (I) Sayılı Liste Uygulama Genel Tebliği kapsamında hazırlanan TTM Uygulama talimatı (Ek- 3) takip edilecektir.
24. Bu uygulama talimatından önce yayımlanmış olan ÖTV'siz yakıt uygulaması ile ilgili tüm Genel Uygulama Talimatları yürürlükten kaldırılmıştır. Talimatta belirtilmeyen hususlarda ÖTV (I) Sayılı Liste Uygulama Genel Tebliği esas alınacaktır.

ÖTV'siz Yakıt Hesabında Değerlendirilecek Makineler Listesi

Gemi Adı (Gemi No) :			Tarih :		
		Üretici Firma	Seri No	Makine Gücü (BHP)	Kullanılan Yakıt- Fuel Oil (F.O.) Motorin (D.O.)
Kazanlar	1-				
	2-				
Balıkçı tekneleri için ağ çekme ve serme ekipmanları	1-				
	2-				
	3-				
		Üretici Firma-Seri No	Ebatlar (Tam Boy, En, Derinlik)	Makine Gücü (BHP)	Kullanılan Yakıt- Fuel Oil (F.O.) Motorin (D.O.)
DEB'e kayıtlı servis botları	1-				
	2-				
	3-				
ÖTV'siz Yakıt Tahsis Hesabı Dışındaki Makineler					
Emerjensi jeneratörler, kargo pompaları, vinç, kreyn, ırgat, baş ve kık iter ile dizel tahrikli diğer makineler	1-				
	2-				
	3-				
	4-				
	5-				

Gözönünde Bulundurulacak Kriterler

1- Ana Makine ve Jeneratörler : DEB'de yer aldığı için ayrıca yazılmayacaktır.

2- ÖTV'siz Yakıt Tahsis Hesabı Dışındaki Makineler : Yakıt ile çalışan, geminin faaliyeti kapsamında mütemmim cüzü olan, tahsiste değerlendirilmemesine rağmen ÖTV'siz yakıtın jurnale işlenmesi kaydı ile kullanılabilen makinelerdir.

3- Balıkçı tekneleri için ağ çekme ve serme ekipmanları : Yalnızca dizel oil tahrikli ekipman kaydedilecektir.

4- DEB'e kayıtlı servis botları : Makine Sörvey Raporuna da kaydedilmiş olacaktır.

5- Makineler için sadece BHP değeri gözönünde bulundurulacaktır. Etiket (plakası) üzerinde bulunmayan makineler için yetkili kurumların (Tanınmış Klas Kuruluşu, Üretici firma, Gemi Mühendisleri Odası, Makine Mühendisleri Odası, Üniversiteler) herhangi birinden belge istenecektir.

6- Toplam tank kapasitesi 3 (üç) m³ ve üzerindeki tüm teknelerden tank ölçülerini ve kapasitesini gösteren (klas kuruluşu, üretici firma, ilgili mühendislik odasından yetkili Makine veya Gemi İnşa/Makine mühendislerince onaylı) tank planı istenecektir. Daha önceki yıllarda düzenlenen tank kapasite planları ile tank kapasitesini gösteren gemi planları geçerli olup asılları daha önce sunulmuş ise fotokopileri alınabilecektir.

7-ÖTV'siz yakıt kullanan teknelerin yakıt tanklarının tekneye sabitlenmiş olması hususuna dikkat edilecek, seyyar kaplar yakıt tankı olarak değerlendirilmeye alınmayacaktır. DEB'deki tank ölçüsü ile talep edilen tank planındaki ölçüler farklılık arz ederse DEB'in güncel bilgiler doğrultusunda yenilenmesine müteakip YAD düzenlenecektir.

1 kW = 1,34 Beygir gücü (BHP)

1 kVA = 1,072 Beygir gücü (BHP) kW değeri tesbit edilememiş Jeneratörler için uygulanacaktır.

Yakıt Türü	Tank Sayısı (adet)	Tank Kapasitesi (m ³)
Motorin		
Fuel Oil		

Açıklamalar :

Deniz Aracı Yetkilisi

Kontrolü Yapan
(DEB Sörveyi Yetkilisi)

ÖTV'Sİ İNDİRİLMİŞ YAKIT UYGULAMASI DENİZ ARACI ÖRNEK KONTROL FORMU

Geminin Adı :
Yakıt Alım Defteri Numarası :
Denetimi Yapan Liman :
Denetimin Yapıldığı Yer :

Tarih :
Saat :

A- TEBLİĞE UYGUNLUK

- | | | |
|--|--------------------------|--------------------------|
| 1) Geminin jurnali veya hareket kayıt jurnali ile yakıt alım defteri tebliğ uyarınca mevcut mu? | E | H |
| | <input type="checkbox"/> | <input type="checkbox"/> |
| 2) Defterlerdeki onaylar tam ve uygun mu ? | E | H |
| | <input type="checkbox"/> | <input type="checkbox"/> |
| 3) Geminin jurnali veya hareket kayıt jurnali ile yakıt alım defteri kontrolün yapıldığı güne kadar düzenli ve gereği gibi tutulmuş mu ? | E | H |
| | <input type="checkbox"/> | <input type="checkbox"/> |
| 4) Gemi, defterde belirtilen "kabotaj hakkına sahip" kiracı veya donatan tarafından işletiliyor mu ? | E | H |
| | <input type="checkbox"/> | <input type="checkbox"/> |
| 5) Gemi kendisine yakıt tahsisatı yapıldığı cins doğrultusunda faaliyet gösteriyor mu? (Göstermiyorsa geminin faaliyetini belirtiniz.) | E | H |
| | <input type="checkbox"/> | <input type="checkbox"/> |

B- GEMİ VE MAKİNE KONTROLÜ

(Bu kısım talimat, ihbar, şüphe ve usulsüzlük tespiti halinde doldurulacaktır. İlk defa kontrol edilecek gemide YAD bilgileri yerine DEB esas alınacaktır.)

- | | | |
|--|--------------------------|--------------------------|
| 1) Geminin yakıt alım defterinde belirtilen toplam yakıt tankı kapasitesi ile mevcut yakıt tankı kapasitesi aynı mı ? | E | H |
| | <input type="checkbox"/> | <input type="checkbox"/> |
| 2) Geminin yakıt alım defterinde belirtilen toplam makine gücüne esas olan ana ve yardımcı makineler gemide mevcut mu (Makine plakası ve seri numarası da kontrol edilecek) ? | E | H |
| | <input type="checkbox"/> | <input type="checkbox"/> |
| 3) Makine yakıt tankı bağlantıları gereği gibi yapılmış mı ? | E | H |
| | <input type="checkbox"/> | <input type="checkbox"/> |
| 4) Makineler faal olarak çalışıyor mu ? Çalışmıyor ise neden ve ne zamandan beri çalışmıyor ? | E | H |
| | <input type="checkbox"/> | <input type="checkbox"/> |
| 5) Geminin müsaade edilen sefer bölgesi, liman çıkış bilgileri ile yakıt aldığı tarihlerde bulunduğu alanların tutarlı olup olmadığı? (Tutarsız ise tutarsızlığa esas bilgileri belirtiniz.) | E | H |
| | <input type="checkbox"/> | <input type="checkbox"/> |
| 6) Geminin ölçüleri DEB'inde yeralan değerlerle uyumlu mu? (Tam boy ve eni) | E | H |
| | <input type="checkbox"/> | <input type="checkbox"/> |
| 7) Geminin baş, kıç istikametinden ve bordasından gün ışığında çekilen gemi isminin okunabildiği üç dijital fotoğrafı (en az 3 Megapiksel) sisteme yükleyiniz. | | |

Baş Foto + Yükle
Kıç Foto + Yükle
Borda Foto + Yükle

C- JURNAL VE YAKIT ALIM DEFTERİ KONTROLÜ

- | | | |
|--|--------------------------|--------------------------|
| 1) Geminin yakıt alım defterindeki yakıt alım tarihleri, sıraları ile miktarları ÖTV'siz Yakıt veri tabanındaki (elektronik ortamdaki) ile tutuyor mu?(Özet bilgi ikinci sayfasından yararlanılacak) | E | H |
| | <input type="checkbox"/> | <input type="checkbox"/> |
| 2) Geminin güverte jurnalindeki veya hareket kayıt jurnalindeki yakıt alım yeri, tarihi ve miktarı ile yakıt alım defterindeki bilgiler birbirini tutuyor mu ? | E | H |
| | <input type="checkbox"/> | <input type="checkbox"/> |
| 3) Geminin aldığı yakıt ile güverte jurnal veya hareket kayıt jurnalindeki faaliyet sonucu harcanan yakıt bilgisi tutarlı mı ? (Tutarsız ise tutarsızlığa esas bilgileri belirtiniz.) | E | H |
| | <input type="checkbox"/> | <input type="checkbox"/> |
| 3) Gemide kullanılan ÖTV'siz yakıt teslimatının "Dağıtım İzin Belgesi" sahibi firma tarafından yapıp yapılmadığı? (Farklı bir teslimat kaydı varsa belirtiniz.) | E | H |
| | <input type="checkbox"/> | <input type="checkbox"/> |
| 4) Geminin yakıt aldığı tarihlerde blokesinin bulunup bulunmadığı ? (Bulunuyorsa teslimat bilgileri) | E | H |
| | <input type="checkbox"/> | <input type="checkbox"/> |
| 5) Kontrolün yapıldığı gün itibarıyla jurnalde yeralan o yıla ait çalışma saatleri ve kalan yakıt miktarı işlenecektir. | | |

Çalışma Saatleri	Ana Mk. 1	Ana Mk. 2	Ana Mk. 3	Yrd. Mk. 1	Yrd. Mk. 2	Yrd. Mk. 3	Yrd. Mk. 4	Kazan ve diğer

Kalan Yakıt Miktarı	Motorin (lt)	Fuel Oil (kg)

AÇIKLAMALAR :

(İmza)

Gemi Temsilcisi

(İmza)

Kontrolü Yapan

Not : Bu form iki nüsha düzenlenir . Bir (1) nüshası gemi temsilcisine verilir, diğer nüshası liman başkanlığınca dosyalanır.



T.C.
ULAŞTIRMA VE ALTYAPI BAKANLIĞI
.....Liman Başkanlığı

Sayı :-155.05.01.-
Konu :

Ek-1.4
... /.../202..

DENİZCİLİK GENEL MÜDÜRLÜĞÜNE

..... isimli geminin.....numaralı yakıt alım defterinde, ekteki belgeler doğrultusunda düzeltmenin yapılması hususunda gereğini arz ederim.

Adı Soyadı (İmza)
.....Liman Başkanı

.....

..... LİMAN BAŞKANLIĞINA

Donatanı/Kiracısı bulunduğum adlı teknenin no'lu yakıt alım defterine aşağıda belirtilen değişikliğin işlenmesi hususunda gereğini arz ederim.

...../...../20....
Adı Soyadı (İmza)

	DEĞİŞİKLİĞİN KONUSU	ESKİ DURUM	YENİ DURUM
1	Bir Defada ve/veya Yıllık Limit Değişikliği		
2	Diğer (.....)		

Ekler ve Kontrolü (X)

1	
2	

DÜZELTME KAYIT İŞLEMLERİ						
DÜZELTMENİN KONUSU	1- DEB VİZE / GÜNCELLEME	2- SÜRT VİZE / GÜNCELLEME	3- OTOMATİK GÜNCELLEME	4- MAKİNE VE TANK BİLGİLERİ DÜZELTME	5- HESAP KATEGORİSİ DEĞİŞİKLİĞİ	6- VERİ TABANI DÜZELTME / KİRA VİZESİ
DÜZELTMENİN ALT BAŞLIKLARI	1- DEB Numarası, 2- DEB Düzenlendiği Yer, 3- DEB Düzenlendiği Tarih, 4- DEB Geçerlilik (Vize) Süresi, 5- DEB Sefer Bölgesi, 6- Gemi Cinsi,	1- SÜRT Numarası, 2- SÜRT Düzenlendiği Yer, 3- SÜRT Düzenlendiği Tarih, 4- SÜRT Geçerlilik (Vize) Süresi, 5- Balık Avlama Türü,	A- Liman Kayıt Bilgileri: 1- Sicil Limanı, 2- Sicil No, 3- Bağlama Limanı, 4- Bağlama Liman No, 5- Teknik Kütük Limanı, 6- Teknik Kütük Numarası, 7- Gemi Adı, B-Gemi Ölçü Bilgileri: 1- Gros Tonilatosu, 2- Net Tonilatosu, 3- Deadweight Tonilatosu, 4- Boy, 5- En, 6- Derinlik,	1- Toplam Ana Makine Gücü (Motorin), 2- Toplam Ana Makine Gücü (Fuel Oil) 3- Toplam Yardımcı Makine Gücü (Motorin), 4- Toplam Yardımcı Makine Gücü (Fuel Oil), 5- Tank Kapasitesi (Motorin), 6- Tank Kapasitesi (Fuel Oil), 7- Tank Sayısı (Motorin), 8- Tank Sayısı (Fuel Oil),	1- Tarifeli Sefer Geçiş, 2- Tarifeli Seferden Çıkış, 3- TAB'a Giriş, 4- TAB'dan Çıkış, 5- Beyan Değişikliği, 6- Seferlerinin Artışı,	1- Yakıt Alım Defteri Belge No, 2- Donatan / Kiracı Adı Soyadı, 3- Donatan / Kiracı T.C. Kimlik Numarası, 4- Donatan / Kiracı Vergi Nosu, 5- Donatan / Kiracı Vergi Dairesi, 6- Donatan/ Kiracı Vergi Türü, 7- Donatan/ Kiracı Adres, 8- Donatan / Kiracı Telefon, 9- Donatan / Kiracı Faks, 10- Tanınma İşareti, 11- MMSI Numarası Bilgisi, 12- Personel Sayısı, 13- Jurnal Numarası,
DÜZELTME YETKİSİ	Tüm Liman Başkanlıkları					Yakıt Alım Defterini Düzenleyen Liman Başkanlığı
Açıklama: Yapılacak güncelleme ve düzeltmelerden ilgisine göre YAD'ın 4'üncü sayfasındaki Vizeler bölümüne veya YAD'ın 7'nci sayfasındaki değişiklikler ve tespitler bölümüne de işlenecektir. Hiçbir surette YAD'ın basılı ilk üç sayfası üzerinde değişiklik yapılmayacaktır. Yapılacak güncelleme için uygulama talimatı doğrultusunda, donatandan dilekçe ve dilekçe ekinde değişikliğe esas ilgili belgelerin örneği talep edilecektir. Sehven yapılan işlemler sonucu yıllık yakıt limitinin artırılmasını gerektiren bir durum tespit edilmesi halinde DGM'ye yazı yazılarak değişiklik talep edilecektir.						

GEMİ CİNSLERİNE GÖRE YAKIT TÜKETİM KAPASİTELERİNİN TESPİTİ

I- Yakıt Miktarlarının Tespiti

Yakıt miktarlarının tespitinde geminin cinsi (AB'ye uyumlu), grostonu, kayıtlı makine güçleri, tank kapasiteleri ve faaliyeti esas alınmıştır. Bu kapsamda özgün yakıt tüketimi katsayısı (K) ile gemilerin hesap sınıflarında çalışma süreleri (gün, ay, yıl) olarak belirlenmiştir. Tüm makinelerin gücü için sadece BHP değeri hesaplamalarda kullanılacaktır.

Özgün yakıt tüketimi katsayısı (K) bir (1) BHP gücüne sahip makinenin bir (1) saatte yakacağı yakıt miktarı olarak kararlaştırılmıştır.

K (Fuel oil için) = 100 gr/BHP.saat ve K (Motorin için) = 118 ml/BHP.saat olarak belirlenmiştir.

Hesaplamalar motorin türündeki yakıtlar için metreküp (m³), fuel oil türündeki yakıtlar için metrikton (mt) birimlerinden yapılmaktadır.

Fuel oil için 1 m³ = 0,95 Metrikton, Motorin için 1 m³ = 0,845 Metrikton olarak alınacaktır.

1 kW = 1,34 Beygir gücü (BHP)

1 kVA = 1,072 Beygir gücü (BHP) kW değeri tesbit edilememiş Jeneratörler için uygulanacaktır.

a- Bir Defada Alabileceği Azami Yakıt Miktarı

Geminin bir defada alabileceği azami yakıt miktarı (limiti) tank kapasitesi değeri ile aşağıdaki formülde hesaplanan değer karşılaştırılmakta ve küçük olan değer alınmaktadır.

Fueloil için = K X 24 saat X 14 gün X Toplam Makine Gücü (BHP) (Zaman Çarpanı (ZÇ) 336 saat)

Motorin için = K X 24 saat X 14 gün X Toplam Makine Gücü (BHP) (ZÇ 336 saat)

Gemide hem fuel oil hem motorin kullanılıyorsa, fuel oil kullanan makinelerin gücü esas alınarak bir defada alabileceği fuel oil miktarı mton olarak, motorin kullanan makinelerin gücü esas alınarak bir defada alabileceği motorin miktarı m³ biriminden hesaplanır. (Gerekli görüldüğü takdirde faaliyetleri kapsamında gemilerin bir defada yakıt alım kapasiteleri yıl içerisinde yeniden belirlenebilir.)

b- Bir Yılda Alabileceği Azami Yakıt Miktarı

Bir yılda alabileceği azami yakıt miktarlarının tespitinde, motorin ile çalışan makineler için motorin tahsisatı (limiti), fuel oil ile çalışan makineler fuel oil tahsisatı (limiti) hesaplanır. Bir makine hem fuel oil hem motorin ile çalışabiliyorsa, donatanın beyanına göre belirtilen yakıttan sadece biri baz alınarak hesaplamalar yapılır.

ÖTV'siz Yakıt Hesabında Değerlendirilecek Olan Makineler

- Ana Makineler,
- Jeneratörler (acil durum jeneratörleri ve şaft jeneratörü hariç),
- Kazanlar,
- Balıkçı tekneleri için ağ çekme ve serme ekipmanları (Dizel oil tahrikli),
- DEB'e kayıtlı servis botları (ÖTV'siz Yakıt Hesabında Değerlendirilecek Olan Makinalar Listesine kaydedilmek üzere)

Etiketi (plakası) üzerinde bulunmayan makineler için yetkili kurumların (Tanınmış Klas Kuruluşları, Üretici Firma, Gemi Mühendisleri Odası, Makine Mühendisleri Odası, Üniversiteler) herhangi birinden belge istenecektir.

ÖTV'siz yakıt uygulamasına esas olacak makineler Makine Sörvey Raporuna eklenecek bir form (ÖTV'siz Yakıt Hesabında Değerlendirilecek Olan Makineler Listesi) ile belirlenmekte olup Denizcilik Sörvey Mühendisleri tarafından DEB belgesi düzenlenmesi aşamasında bu form doldurulacak ve tekne sahibi veya kaptanına imzalatılacaktır. Form üzerinde balıkçı gemilerinin kullandığı servis botlarının en, boy ve makine güçleri gibi belirleyici özellikleri de bulunacaktır. Hizmet botu ayrı bir gemi statüsünde olmayan, balıkçı gemisinin Denize Elverişlilik Belgesinde "Hizmet Botu" olarak kaydedilmiş bot anlamındadır.

Tankerler ve yük gemilerindeki dizel tahrikli yükleme, boşaltma ve bağlama ekipmanları (kargo pompaları, vinç, kreyn, ırgat v.s.) değerlendirmeye alınmayacaktır. Ayrıca, Enerji Üretim/Çevrim Gemisi cinsi gemilerde sadece ana makineleri ile kendisi için kullandığı yardımcıları uygulama kapsamında değerlendirilecek olup enerji üretimi için kullanacağı makinelerin güçleri ise hesaba dahil edilmeyecektir.

Amphibus cinsinin denizdeki yakıt kullanımı için tahsisat yapılacak olup karadaki hareketi için harcadığı yakıt ÖTV'si sıfıra indirilmiş yakıt olarak değerlendirilmeyecektir.

II- Gemi Cinsleri ve Dahil Oldukları Hesap Sınıfları

1- Yük ve Yolcu Gemileri Hesap Sınıfı

0 ile 150 Groston arası (150 groston hariç)

Günlük sarf miktarı = K X 6 saat X Toplam Makine Gücü

Bir yılda alabileceği azami yakıt miktarı = 12 Ay X Günlük Sarfiyat X 20 Gün (ZÇ 1440 saat)

150 ile 500 Groston arası (500 groston hariç)

Günlük sarf miktarı = K X 9 Saat X Toplam Makine Gücü

Bir yılda alabileceği azami yakıt miktarı = 12 Ay X Günlük Sarfiyat X 20 Gün (ZÇ 2160 saat)

500 Groston ve Üstü

Günlük Sarfiyat = K X 12 Saat X Toplam Makine Gücü

Bir yılda alabileceği azami yakıt miktarı = 12 Ay X Günlük Sarfiyat X 20 Gün (ZÇ 2880 saat)

a- Tankerler		b- Dökme ve Kuru yük		c- Feribot / Ro-Ro		d- Yolcu Gemileri	
Kod	Gemi cinsi	Kod	Gemi cinsi	Kod	Gemi cinsi	Kod	Gemi cinsi
1001	PETROL TANKERİ / AKARYAKIT TANKERİ*	2001	MADEN CEVHERİ / DÖKME YÜK/PETROL TAŞIYICI GEMİ (OBO)	3205	ARABA TAŞIYICI GEMİ	3501	YOLCU GEMİSİ
1002	KİMYASAL MADDE TANKERİ*	2002	DÖKME YÜK GEMİSİ	3308	RO-RO/ YÜK GEMİSİ	3504	YOLCU GEMİSİ / RO RO
1003	GAZ TANKERİ (LNG)	2003	KURUYÜK GEMİSİ	3310	TREN FERİSİ	Y3504	RO-RO YOLCU GEMİSİ
1004	GAZ TANKERİ (LPG)	2004	CEVHER TAŞIMA GEMİSİ	3311	TREN FERİSİ / RO-RO	3505	YOLCU / TREN FERİSİ
1005	ASFALT TANKERİ*	3101	TAM KONTEYNER GEMİSİ	3312	YÜKSEK HIZLI RO-RO YOLCU GEMİSİ	3506	ŞEHİR HATLARI YOLCU *
1006	TANKER ŞEKLİNDEKİ BARCLAR	3201	BARC ŞEKLİNDEKİ GEMİ	3502	FERİBOT (YOLCU + ARABA + KURU YÜK)	3509	YOLCU GEMİSİ (KATAMARAN TİPİ)
1007	ATIK ALIM TANKERİ	3202	KİMYASAL MADDE TAŞIYAN GEMİ	3503	ARABA FERİSİ	3510	HAVA YASTIKLI GEMİ (HOVERKRAFT)
1008	BİTKİSEL VE HAYVANSAL YAĞ TANKERİ	3203	RADYOAKTİF MADDE TAŞIYAN GEMİ			3511	NEHİR / DENİZ TİPİ YOLCU GEMİSİ
1009	ATIK TOPLAMA TANKERİ	3204	CANLI HAYVAN TAŞIYICI GEMİ	3507	ŞEHİR HATLARI KATAMARAN TİPİ (YOLCU + ARABA)	3512	YOLCU MOTORU *
1010	SU TANKERİ	3206	KİMYASAL + DÖKME YÜK TAŞIYAN GEMİ	3508	DENİZ OTOBÜSÜ KATAMARAN TİPİ (YOLCU + ARABA)	3514	YÜKSEK HIZLI HAFİF YOLCU GEMİSİ
1011	HAM PETROL TANKERİ*			3516	YÜKSEK HIZLI HAFİF YOLCU FERİBOTU	3515	DENİZ TAKSİ
1012	KİMYASAL / PETROL TANKERİ*	3211	FABRİKA GEMİSİ	3518	HAFİF YOLCU FERİBOTU	3517	HAFİF YOLCU GEMİSİ
* Akaryakıt tankerleri için bir defada yakıt alım miktarının tank kapasitesi kadar tanımlanması uygun bulunmuştur.		3212	ÇİMENTO TAŞIYICI GEMİ			3601	KRUVAZİYER TİPİ YOLCU GEMİSİ
		3218	CANLI SU ÜRÜNLERİ NAKLİYE GEMİSİ *	Not*: Şehir Hatları Yolcu, Yolcu Motoru ve Canlı Su Ürünleri Nakliye Gemisi için aşağıdaki formülle yakıt limiti hesaplanmaktadır. Günlük sarf miktarı = K X 6 saat X Toplam Makine Gücü Bir yılda alabileceği azami yakıt miktarı = 7 Ay X Günlük Sarfiyat X 20 Gün (ZÇ 840 saat)			
		3301	FRİGORİFİK(SOĞUTMA DEPOLU) YÜK GEMİSİ				
		3303	KONTEYNER / RO – RO				
		3304	KURUYÜK / RO – RO				
		3305	KIRKAMBAR (KURU YÜK+KONTEYNER+DÖKME YÜK) VE YOLCU GEMİSİ				
		3306	TEK GÜVERTELİ GEMİ				
3307	ÇOK GÜVERTİLİ GEMİ						
3309	YÜK / KONTEYNER GEMİSİ						

2- Turizm Amaçlı Gemiler (Ticari Yatlar) Hesap Sınıfı

Günlük sarf miktarı = $K \times 4 \text{ saat} \times \text{Toplam Makine Gücü}$

Bir yılda alabileceği azami yakıt miktarı = $7 \text{ Ay} \times \text{Günlük Sarfiyat} \times 20 \text{ Gün (ZÇ 560 saat)}$

Kod	Gemi cinsi
3701	TİCARİ YAT
3513	GEZİNTİ (TENEZZÜH) GEMİSİ
3705	İLKEL YAPILI AHŞAP TİCARİ YAT

3- Balıkçı Gemileri Hesap Sınıfı

ÖTV'siz yakıt uygulamasından yararlanacak balıkçı gemileri, grostona göre değerlendirilmiş, her bir groston aralığı için makine gücünün (BHP olarak) azami değeri aşağıdaki tablodaki gibi belirlenmiştir. Bu değer üzerindeki makine güçleri ÖTV'siz yakıt tahsisatında değerlendirmeye alınmayacaktır.

Groston aralıkları	Azami Makine Gücü (BHP)		
$\leq 2,1800$	40	a- Gırgır, Trol Balıkçı Gemileri Günlük Sarf Miktarı 1 (Ana Makine) = $K \times 10 \text{ Saat} \times \text{Makine Gücü (Ana Makine)}$ (ZÇ 1600 saat) Günlük Sarf Miktarı 2 (Yardımcı Makine) = $K \times 6 \text{ Saat} \times \text{Makine Gücü (Yardımcı Makine ve Hizmet Botu*)}$ (ZÇ 960 saat) Günlük Sarfiyat = Günlük Sarf Miktarı 1+ Günlük Sarf Miktarı 2 Bir yılda alabileceği azami yakıt miktarı = $8 \text{ Ay} \times \text{Günlük Sarfiyat} \times 20 \text{ Gün}$	
2,1801 - 2,9500	47		
2,9501 - 3,5800	59	b- Diğer Balıkçı Gemileri Günlük Sarfiyat = $K \times 6 \text{ Saat} \times \text{Toplam Makine Gücü}$ Bir yılda alabileceği azami yakıt miktarı = $8 \text{ Ay} \times \text{Günlük Sarfiyat} \times 20 \text{ Gün}$ (ZÇ 960 saat)	
3,5801 - 4,1500	65		
4,1501 - 4,7800	77		
4,7801 - 5,4200	85	c- Gırgır Yardımcı, Trol Yardımcı, Balık İşleme Fabrika Ve Balık Nakliye Gemisi Günlük Sarfiyat = $K \times 5 \text{ Saat} \times \text{Toplam Makine Gücü}$ Bir yılda alabileceği azami yakıt miktarı = $9 \text{ Ay} \times \text{Günlük Sarfiyat} \times 20 \text{ Gün}$ (ZÇ 900 saat) Uyarı: Ana geminin Su Ürünleri Ruhsat Teskeresine bağlı olarak ruhsatı olan yardımcı gemiler için düzenlenecektir	
5,4201 - 6,0700	87		
6,0701 - 6,8300	98		
6,8301 - 7,7300	104		
7,7301 - 8,8900	118		
8,8901 - 10,300	131	Kod	Gemi Cinsi
10,3001 - 12,2000	149	4101	BALIK AVLAMA
12,2001 - 15,2600	177	Y4101	BALIK AVLAMA GEMİSİ
15,2601 - 17,3400	214	4102	BALIK İŞLEME FABRİKA GEMİSİ
17,3401 - 30,0900	261	4103	BALIKÇILIK YARDIMCI GEMİSİ
30,0901 - 46,7800	353		

46,7801 ve üstündeki grostona sahip balıkçı gemileri için;

Azami Makine Gücü = $(6,732 \times \text{Groston}) + 59,477$ formülü ile olarak hesaplanacaktır.

4- Hizmet Gemileri Hesap Sınıfı			
0 ile 150 Groston arası (150 groston hariç)			
Günlük sarf miktarı = K X 4 Saat X Toplam Makine Gücü			
Bir yılda alabileceği azami yakıt miktarı = 10 Ay X Günlük Sarfiyat X 20 Gün (ZÇ 800 saat)			
150 ile 500 Groston arası (500 groston hariç)			
Günlük sarf miktarı = K X 6 Saat X Toplam Makine Gücü			
Bir yılda alabileceği azami yakıt miktarı = 10 Ay X Günlük Sarfiyat X 20 Gün (ZÇ 1200 saat)			
500 Groston ve Üstü (500 grt dahil)			
Günlük sarf miktarı = K X 9 Saat X Toplam Makine Gücü			
Bir yılda alabileceği azami yakıt miktarı = 11 Ay X Günlük Sarfiyat X 25 Gün (ZÇ 2475 saat)			
a- Römorkörler, Kılavuz Tekneleri ve Acente Botları		c- Diğer Hizmet Gemileri (Devamı)	
Kod	Gemi Cinsi		
4301	ÇEKİCİ ROMORKÖRLER	4901	TARAK GEMİSİ
Y4301	KILAVUZ ROMORKÖRLERİ	4903	GÖREV / DEVRİYE GEMİSİ
4302	İTİCİ ROMORKÖRLER	4904	HASTANE GEMİSİ
4303	LİMAN RÖMORKÖRLERİ	4906	FENER GEMİSİ
4304	AÇIK DENİZ ROMORKÖRÜ	4907	KILAVUZ GEMİSİ
Y4302	AÇIK DENİZ ROMORKÖRÜ	4908	ARAMA KURTARMA GEMİSİ
4915	KLAVUZ BOTU	4909	YANGIN SÖNDÜRME GEMİSİ
4919	PALAMAR BOTU	4910	BATIK ÇIKARMA GEMİSİ
4920	SERVİS MOTORU	4911	DALGIÇ GEMİSİ
4922	ACENTA BOTU	4913	KABLO DÖŞEME GEMİSİ
		4914	PETROL TOPLAMA GEMİSİ
		4917	BUZ KIRAN GEMİSİ
b- Bilimsel Araştırma ve Eğitim Gemileri		4918	BORU DÖŞEME GEMİSİ
Kod	Gemi Cinsi	4921	ATIK TOPLAMA GEMİSİ
3213	TİCARİ VE BİLİMSEL ARAŞTIRMA MAKSATLI DENİZALTILAR	4923	ÇAMUR GEMİSİ
4902	BİLİMSEL ARAŞTIRMA / İNCELEME GEMİSİ	4924	DENİZ AMBULANSI
Y4902	BİLİMSEL ARAŞTIRMA GEMİSİ	4925	DİNAMİK KONUMLANDIRMALI GEMİ
4905	HAVA DURUMU / SİSMİK GEMİSİ	4926	GEMİ NİTELİĞİNDEKİ YÜZER KREYN
4912	EĞİTİM GEMİSİ	4927	DENİZ MARKET TEKNESİ
		4928	SONDAJ GEMİSİ
c- Diğer Hizmet Gemileri		4929	DENİZ SÜPÜRGESİ GEMİSİ
	Gemi Cinsi	4930	KURTARMA BOTU
3214	ENERJİ ÜRETİM VE ÇEVİRİM GEMİSİ	4931	ACİL MÜDEHALE GEMİSİ
4202	AÇIK DENİZ FAALİYETLERİ DESTEK GEMİSİ	3215	BUZ KIRICI ACİL TAHLİYE GEMİSİ
4201	SONDAJ VE ARAŞTIRMA GEMİSİ	3216	DİNAMİK KONUMLANDIRMALI GEMİ (ÖZEL NİTELİK TAŞIYAN SERVİSLER İÇİN)

5- Tarifeli Yolcu ve Araç Taşımacılığı Hesap Sınıfı

Hat izni belgesi sahibi yolcu ve / veya araç taşımacılığı yapan gemilerin alacakları yakıt limitleri; sefer sayıları ve sefer mesafelerine bağlı olarak bir gün içerisindeki ortalama çalışma saati, bir ay içerisindeki ortalama çalışma günü, bir yıl içerisindeki ortalama çalışma ayı kriterleri dahilinde Liman Başkanlıklarınca oluşturulacak komisyon tarafından tespit edilecek ve aşağıdaki şekilde hesaplanacaktır. Kurulacak komisyon, konusunda uzman personel ve Liman Başkanı dahil asgari 4 üyeden oluşacaktır.

Günlük Sarf Miktarı = $K \times \text{Toplam Makine Gücü} \times \text{Bir gün içerisindeki ortalama çalışma saati}$

Bir yılda alabileceği azami yakıt miktarı = $\text{Bir yıl içerisindeki ortalama çalışma ayı} \times \text{Günlük Sarfiyat} \times \text{Bir ay içerisindeki ortalama çalışma günü}$

6- Toplu Alım Hesap Sınıfı

ÖTV'si sıfırlanmış yakıt uygulamasından faydalanacak ve ÖTV (I) Sayılı Liste Uygulama Genel Tebliğinde belirtilen Genel ve Özel Bütçeli İdareler, İl Özel İdareleri, Belediyeler ve sermayesinin %51'i veya daha fazlası bunlara ait olan kuruluşlar, özelleştirme kapsam ve programına alınmış olup hisselerinin yarısından fazlası kamuya ait olan kuruluşların yanı sıra Tebliğde belirtilen şartları sağlayan özel sektörün sahip olduğu veya kiraladığı gemiler ve bu gemilerin bir yılda yaptıkları sefer sayıları ile ihtiyaç duyduğu yakıt miktarlarını içeren raporu Liman Başkanlıklarına sunacaklardır. Liman Başkanlıklarınca oluşturulacak komisyon tarafından uygun görülen yakıt miktarları bu rapor doğrultusunda belirlenerek, kullanacakları yakıtı toplu olarak almalarına yönelik toplu alım belgesi verilir.

Bu kurum/kuruluşların kendilerince çalıştırılan bütün gemilerine birer "ÖTV'si indirilmiş Yakıt Alım Defteri" düzenlenir. Ancak, akaryakıt dağıtım firmalarının teslimatlarını düzenlenen bu defterlere yapmaması için, defterlerin 8 numaralı maddesinde belirtilen yakıt limitleri ile ilgili bölümler sıfır olarak hesaplanır. Geminin bir başka kurum/kuruluşa kiralanması durumunda bu statüden çıkarak normal defter düzenlenir.

Kurum/kuruluşlar, bu statüde toplu olarak aldıkları yakıttan gemilerine her verdiklerinde gemiye ait defterin satıcı firma tarafından doldurulması gereken kısımlarını ("Yakıtın Miktarı" "Yakıtın Verildiği Tarih" "Toplam Miktar", "Sayfa Toplamı" ve "Devir Toplamı") doldurur kurum/kuruluş/firma sorumlusu tarafından da onaylanır.

III- ÖTV'si Sıfıra İndirilmiş Yakıt Alımı Kapsamı Dışında Kalan Deniz Araçları

Kod	Gemi Cinsi	Kod	Gemi Cinsi
3401	GÜVERTELİ BARC	5505	YÜZER KÖPRÜ
3402	AÇIK GÜVERTİLİ BARC (HOPPER BARGE)	5506	YÜZER İSKELE
3403	LASH-SEABEE BARCI	5507	DUBA
3404	AÇIK TİP KURU YÜK BARCI	5508	ÇAMUR DUBASI
3405	KAPALI TİP KURU YÜK BARCI	5509	YÜZER TESİS (TENİS KORTU / ARABA PARKI / OYUN PARKI)
3207	OTEL GEMİSİ	Y5509	YÜZER TESİS
3208	RESTORAN GEMİSİ	5510	YÜZER KREYN
3209	SERĞİ / GÖSTERİ GEMİSİ	5511	PETROL PLATFORMU
3217	TURİSTİK DENİZALTI	5512	PONTON
3702	ÖZEL YAT	5513	BARÇ
3801	ÖZEL YAT (BOYU 24 METRE VE DAHA KÜÇÜK)	5514	LAYTER
Y3702	ÖZEL YAT (BOYU 24 METRE ÜZERİ)	5515	SONDAJ PLATFORMU
3703	DEVLET YATI	5516	FENER PLATFORMU
4001	TİCARİ SÜRAT TEKNESİ	5517	KABLO / BORU DÖŞEME ARACI
Y4002	JETBOT	5518	YÜZER SANTRAL
3802	ÖZEL SÜRAT TEKNESİ	5519	YÜZER LOKANTA
Y4003	TURİSTİK AMAÇLI OLTA BALIKÇILIĞI GEMİSİ	5520	YÜZER FABRİKA
4004	TURİSTİK AMAÇLI GEZİ TEKNESİ	5521	YÜZER OTEL
Y3803	SANDAL	5522	YÜZER EV
3804	AMATÖR BALIKÇI TEKNESİ	5523	ENERJİ ÜRETİM/ÇEVİRİM DENİZ ARACI
4916	YÜZER ATIK ALIM TESİSİ	Y5523	ENERJİ ÜRETİM/ÇEVİRİM ARACI
5501	MAVNA/ ŞAT	5524	YÜZER MİSAFİRHANE
5502	YAKIT MAVNASI	5525	TARAMA ARACI
5503	SU MAVNASI	5526	YÜZER BETON DUBASI
5504	YÜZER HAVUZ	5527	BALIK ÇİFTLİĞİ YEMLEME DUBASI
3210	PRACERA SÜNGERCİ GEMİSİ		

GEMİ CİNSLERİNE GÖRE YAKIT TÜKETİM KAPASİTELERİNİN TESPİTİ

I- Yakıt Miktarlarının Tespiti

Yakıt miktarlarının tespitinde geminin cinsi (AB'ye uyumlu), grostonu, kayıtlı makine güçleri, tank kapasiteleri ve faaliyeti esas alınmıştır. Bu kapsamda özgün yakıt tüketimi katsayısı (K) ile gemilerin hesap sınıflarında çalışma süreleri (gün, ay, yıl) olarak belirlenmiştir. Tüm makinelerin gücü için sadece BHP değeri hesaplamalarda kullanılacaktır.

Özgün yakıt tüketimi katsayısı (K) bir (1) BHP gücüne sahip makinenin bir (1) saatte yakacağı yakıt miktarı olarak kararlaştırılmıştır.

K (Fuel oil için) = 100 gr/BHP.saat ve K (Motorin için) = 118 ml/BHP.saat olarak belirlenmiştir.

Hesaplamalar motorin türündeki yakıtlar için metreküp (m³), fuel oil türündeki yakıtlar için metrikton (mt) birimlerinden yapılmaktadır.

Fuel oil için 1 m³ = 0,95 Metrikton, Motorin için 1 m³ = 0,845 Metrikton olarak alınacaktır.

1 kW = 1,34 Beygir gücü (BHP)

1 kVA = 1,072 Beygir gücü (BHP) kW değeri tesbit edilememiş Jeneratörler için uygulanacaktır.

a- Bir Defada Alabileceği Azami Yakıt Miktarı

Geminin bir defada alabileceği azami yakıt miktarı (limiti) tank kapasitesi değeri ile aşağıdaki formülde hesaplanan değer karşılaştırılmakta ve küçük olan değer alınmaktadır.

Fueloil için = K X 24 saat X 14 gün X Toplam Makine Gücü (BHP) (Zaman Çarpanı (ZÇ) 336 saat)

Motorin için = K X 24 saat X 14 gün X Toplam Makine Gücü (BHP) (ZÇ 336 saat)

Gemide hem fuel oil hem motorin kullanılıyorsa, fuel oil kullanan makinelerin gücü esas alınarak bir defada alabileceği fuel oil miktarı mton olarak, motorin kullanan makinelerin gücü esas alınarak bir defada alabileceği motorin miktarı m³ biriminden hesaplanır. (Gerekli görüldüğü takdirde faaliyetleri kapsamında gemilerin bir defada yakıt alım kapasiteleri yıl içerisinde yeniden belirlenebilir.)

b- Bir Yılda Alabileceği Azami Yakıt Miktarı

Bir yılda alabileceği azami yakıt miktarlarının tespitinde, motorin ile çalışan makineler için motorin tahsisatı (limiti), fuel oil ile çalışan makineler fuel oil tahsisatı (limiti) hesaplanır. Bir makine hem fuel oil hem motorin ile çalışabiliyorsa, donatanın beyanına göre belirtilen yakıttan sadece biri baz alınarak hesaplamalar yapılır.

ÖTV'siz Yakıt Hesabında Değerlendirilecek Olan Makineler

- Ana Makineler,
- Jeneratörler (acil durum jeneratörleri ve şaft jeneratörü hariç),
- Kazanlar,
- Balıkçı tekneleri için ağ çekme ve serme ekipmanları (Dizel oil tahrikli),
- DEB'e kayıtlı servis botları (ÖTV'siz Yakıt Hesabında Değerlendirilecek Olan Makinalar Listesine kaydedilmek üzere)

Etiketi (plakası) üzerinde bulunmayan makineler için yetkili kurumların (Tanınmış Klas Kuruluşları, Üretici Firma, Gemi Mühendisleri Odası, Makine Mühendisleri Odası, Üniversiteler) herhangi birinden belge istenecektir.

ÖTV'siz yakıt uygulamasına esas olacak makineler Makine Sörvey Raporuna eklenecek bir form (ÖTV'siz Yakıt Hesabında Değerlendirilecek Olan Makineler Listesi) ile belirlenmekte olup Denizcilik Sörvey Mühendisleri tarafından DEB belgesi düzenlenmesi aşamasında bu form doldurulacak ve tekne sahibi veya kaptanına imzalatılacaktır. Form üzerinde balıkçı gemilerinin kullandığı servis botlarının en, boy ve makine güçleri gibi belirleyici özellikleri de bulunacaktır. Hizmet botu ayrı bir gemi statüsünde olmayan, balıkçı gemisinin Denize Elverişlilik Belgesinde "Hizmet Botu" olarak kaydedilmiş bot anlamındadır.

Tankerler ve yük gemilerindeki dizel tahrikli yükleme, boşaltma ve bağlama ekipmanları (kargo pompaları, vinç, kreyn, ırgat v.s.) değerlendirmeye alınmayacaktır. Ayrıca, Enerji Üretim/Çevrim Gemisi cinsi gemilerde sadece ana makineleri ile kendisi için kullandığı yardımcıları uygulama kapsamında değerlendirilecek olup enerji üretimi için kullanacağı makinelerin güçleri ise hesaba dahil edilmeyecektir.

Amphibus cinsinin denizdeki yakıt kullanımı için tahsisat yapılacak olup karadaki hareketi için harcadığı yakıt ÖTV'si sıfıra indirilmiş yakıt olarak değerlendirilmeyecektir.

II- Gemi Cinsleri ve Dahil Oldukları Hesap Sınıfları

1- Yük ve Yolcu Gemileri Hesap Sınıfı

0 ile 150 Groston arası (150 groston hariç)

Günlük sarf miktarı = K X 6 saat X Toplam Makine Gücü

Bir yılda alabileceği azami yakıt miktarı = 12 Ay X Günlük Sarfiyat X 20 Gün (ZÇ 1440 saat)

150 ile 500 Groston arası (500 groston hariç)

Günlük sarf miktarı = K X 9 Saat X Toplam Makine Gücü

Bir yılda alabileceği azami yakıt miktarı = 12 Ay X Günlük Sarfiyat X 20 Gün (ZÇ 2160 saat)

500 Groston ve Üstü

Günlük Sarfiyat = K X 12 Saat X Toplam Makine Gücü

Bir yılda alabileceği azami yakıt miktarı = 12 Ay X Günlük Sarfiyat X 20 Gün (ZÇ 2880 saat)

a- Tankerler		b- Dökme ve Kuru yük		c- Feribot / Ro-Ro		d- Yolcu Gemileri	
Kod	Gemi cinsi	Kod	Gemi cinsi	Kod	Gemi cinsi	Kod	Gemi cinsi
1001	PETROL TANKERİ / AKARYAKIT TANKERİ*	2001	MADEN CEVHERİ / DÖKME YÜK/PETROL TAŞIYICI GEMİ (OBO)	3205	ARABA TAŞIYICI GEMİ	3501	YOLCU GEMİSİ
1002	KİMYASAL MADDE TANKERİ*	2002	DÖKME YÜK GEMİSİ	3308	RO-RO/ YÜK GEMİSİ	3504	YOLCU GEMİSİ / RO RO
1003	GAZ TANKERİ (LNG)	2003	KURUYÜK GEMİSİ	3310	TREN FERİSİ	Y3504	RO-RO YOLCU GEMİSİ
1004	GAZ TANKERİ (LPG)	2004	CEVHER TAŞIMA GEMİSİ	3311	TREN FERİSİ / RO-RO	3505	YOLCU / TREN FERİSİ
1005	ASFALT TANKERİ*	3101	TAM KONTEYNER GEMİSİ	3312	YÜKSEK HIZLI RO-RO YOLCU GEMİSİ	3506	ŞEHİR HATLARI YOLCU *
1006	TANKER ŞEKLİNDEKİ BARCLAR	3201	BARC ŞEKLİNDEKİ GEMİ	3502	FERİBOT (YOLCU + ARABA + KURU YÜK)	3509	YOLCU GEMİSİ (KATAMARAN TİPİ)
1007	ATIK ALIM TANKERİ	3202	KİMYASAL MADDE TAŞIYAN GEMİ	3503	ARABA FERİSİ	3510	HAVA YASTIKLI GEMİ (HOVERKRAFT)
1008	BİTKİSEL VE HAYVANSAL YAĞ TANKERİ	3203	RADYOAKTİF MADDE TAŞIYAN GEMİ			3511	NEHİR / DENİZ TİPİ YOLCU GEMİSİ
1009	ATIK TOPLAMA TANKERİ	3204	CANLI HAYVAN TAŞIYICI GEMİ	3507	ŞEHİR HATLARI KATAMARAN TİPİ (YOLCU + ARABA)	3512	YOLCU MOTORU *
1010	SU TANKERİ	3206	KİMYASAL + DÖKME YÜK TAŞIYAN GEMİ	3508	DENİZ OTOBÜSÜ KATAMARAN TİPİ (YOLCU + ARABA)	3514	YÜKSEK HIZLI HAFİF YOLCU GEMİSİ
1011	HAM PETROL TANKERİ*			3515	DENİZ TAKSİ		
1012	KİMYASAL / PETROL TANKERİ*	3211	FABRİKA GEMİSİ	3516	YÜKSEK HIZLI HAFİF YOLCU FERİBOTU	3517	HAFİF YOLCU GEMİSİ
		3212	ÇİMENTO TAŞIYICI GEMİ	3518	HAFİF YOLCU FERİBOTU	3519	AMPHİBUS*
* Akaryakıt tankerleri için bir defada yakıt alım miktarının tank kapasitesi kadar tanımlanması uygun bulunmuştur.		3218	CANLI SU ÜRÜNLERİ NAKLİYE GEMİSİ *	Not*: Şehir Hatları Yolcu, Yolcu Motoru ve Canlı Su Ürünleri Nakliye Gemisi için aşağıdaki formülle yakıt limiti hesaplanmaktadır.			
		3301	FRİGORİFİK(SOĞUTMA DEPOLU) YÜK GEMİSİ				
		3303	KONTEYNER / RO – RO	Günlük sarf miktarı = K X 6 saat X Toplam Makine Gücü Bir yılda alabileceği azami yakıt miktarı = 7 Ay X Günlük Sarfiyat X 20 Gün (ZÇ 840 saat)			
		3304	KURUYÜK / RO – RO				
		3305	KIRKAMBAR (KURU YÜK+KONTEYNER+DÖKME YÜK) VE YOLCU GEMİSİ				
		3306	TEK GÜVERTELİ GEMİ				
		3307	ÇOK GÜVERTİLİ GEMİ				
3309	YÜK / KONTEYNER GEMİSİ						

2- Turizm Amaçlı Gemiler (Ticari Yatlar) Hesap Sınıfı

Günlük sarf miktarı = K X 4 saat X Toplam Makine Gücü

Bir yılda alabileceği azami yakıt miktarı = 7 Ay X Günlük Sarfiyat X 20 Gün (ZÇ 560 saat)

Kod	Gemi cinsi
3701	TİCARİ YAT
3513	GEZİNTİ (TENEZZÜH) GEMİSİ
3705	İLKEL YAPILI AHŞAP TİCARİ YAT

3- Balıkçı Gemileri Hesap Sınıfı

ÖTV'siz yakıt uygulamasından yararlanacak balıkçı gemileri, grostona göre değerlendirilmiş, her bir groston aralığı için makine gücünün (BHP olarak) azami değeri aşağıdaki tablodaki gibi belirlenmiştir. Bu değer üzerindeki makine güçleri ÖTV'siz yakıt tahsisatında değerlendirmeye alınmayacaktır.

Groston aralıkları	Azami Makine Gücü (BHP)		
<= 2,1800	40	a- Gırgır, Trol Balıkçı Gemileri Günlük Sarf Miktarı 1 (Ana Makine) = K X 10 Saat X Makine Gücü (Ana Makine) (ZÇ 1600 saat) Günlük Sarf Miktarı 2 (Yardımcı Makine) = K X 6 Saat X Makine Gücü (Yardımcı Makine ve Hizmet Botu*) (ZÇ 960 saat) Günlük Sarfiyat = Günlük Sarf Miktarı 1+ Günlük Sarf Miktarı 2 Bir yılda alabileceği azami yakıt miktarı = 8 Ay X Günlük Sarfiyat X 20 Gün	
2,1801 - 2,9500	47		
2,9501 - 3,5800	59	b- Diğer Balıkçı Gemileri Günlük Sarfiyat = K X 6 Saat X Toplam Makine Gücü Bir yılda alabileceği azami yakıt miktarı = 8 Ay X Günlük Sarfiyat X 20 Gün (ZÇ 960 saat)	
3,5801 - 4,1500	65		
4,1501 - 4,7800	77		
4,7801 - 5,4200	85	c- Gırgır Yardımcı, Trol Yardımcı, Balık İşleme Fabrika Ve Balık Nakliye Gemisi Günlük Sarfiyat = K X 5 Saat X Toplam Makine Gücü Bir yılda alabileceği azami yakıt miktarı = 9 Ay X Günlük Sarfiyat X 20 Gün (ZÇ 900 saat) Uyarı: Ana geminin Su Ürünleri Ruhsat Teskeresine bağlı olarak ruhsatı olan yardımcı gemiler için düzenlenecektir	
5,4201 - 6,0700	87		
6,0701 - 6,8300	98		
6,8301 - 7,7300	104		
7,7301 - 8,8900	118		
8,8901 - 10,300	131	Kod	Gemi Cinsi
10,3001 - 12,2000	149	4101	BALIK AVLAMA
12,2001 - 15,2600	177	Y4101	BALIK AVLAMA GEMİSİ
15,2601 - 17,3400	214	4102	BALIK İŞLEME FABRİKA GEMİSİ
17,3401 - 30,0900	261	4103	BALIKÇILIK YARDIMCI GEMİSİ
30,0901 - 46,7800	353		

46,7801 ve üstündeki grostona sahip balıkçı gemileri için;

Azami Makine Gücü = (6,732*Groston) + 59,477 formülü ile olarak hesaplanacaktır.

4- Hizmet Gemileri Hesap Sınıfı			
0 ile 150 Groston arası (150 groston hariç)			
Günlük sarf miktarı = K X 4 Saat X Toplam Makine Gücü			
Bir yılda alabileceği azami yakıt miktarı = 10 Ay X Günlük Sarfiyat X 20 Gün (ZÇ 800 saat)			
150 ile 500 Groston arası (500 groston hariç)			
Günlük sarf miktarı = K X 6 Saat X Toplam Makine Gücü			
Bir yılda alabileceği azami yakıt miktarı = 10 Ay X Günlük Sarfiyat X 20 Gün (ZÇ 1200 saat)			
500 Groston ve Üstü (500 grt dahil)			
Günlük sarf miktarı = K X 9 Saat X Toplam Makine Gücü			
Bir yılda alabileceği azami yakıt miktarı = 11 Ay X Günlük Sarfiyat X 25 Gün (ZÇ 2475 saat)			
a- Römorkörler, Kılavuz Tekneleri ve Acente Botları		c- Diğer Hizmet Gemileri (Devamı)	
Kod	Gemi Cinsi		
4301	ÇEKİCİ ROMORKÖRLER	4901	TARAK GEMİSİ
Y4301	KILAVUZ ROMORKÖRLERİ	4903	GÖREV / DEVRİYE GEMİSİ
4302	İTİCİ ROMORKÖRLER	4904	HASTANE GEMİSİ
4303	LİMAN RÖMORKÖRLERİ	4906	FENER GEMİSİ
4304	AÇIK DENİZ ROMORKÖRÜ	4907	KILAVUZ GEMİSİ
Y4302	AÇIK DENİZ ROMORKÖRÜ	4908	ARAMA KURTARMA GEMİSİ
4915	KLAVUZ BOTU	4909	YANGIN SÖNDÜRME GEMİSİ
4919	PALAMAR BOTU	4910	BATIK ÇIKARMA GEMİSİ
4920	SERVİS MOTORU	4911	DALGIÇ GEMİSİ
4922	ACENTA BOTU	4913	KABLO DÖŞEME GEMİSİ
		4914	PETROL TOPLAMA GEMİSİ
		4917	BUZ KIRAN GEMİSİ
b- Bilimsel Araştırma ve Eğitim Gemileri		4918	BORU DÖŞEME GEMİSİ
Kod	Gemi Cinsi	4921	ATIK TOPLAMA GEMİSİ
3213	TİCARİ VE BİLİMSEL ARAŞTIRMA MAKSATLI DENİZALTILAR	4923	ÇAMUR GEMİSİ
4902	BİLİMSEL ARAŞTIRMA / İNCELEME GEMİSİ	4924	DENİZ AMBULANSI
Y4902	BİLİMSEL ARAŞTIRMA GEMİSİ	4925	DİNAMİK KONUMLANDIRMALI GEMİ
4905	HAVA DURUMU / SİSMİK GEMİSİ	4926	GEMİ NİTELİĞİNDEKİ YÜZER KREYN
4912	EĞİTİM GEMİSİ	4927	DENİZ MARKET TEKNESİ
		4928	SONDAJ GEMİSİ
c- Diğer Hizmet Gemileri		4929	DENİZ SÜPÜRGESİ GEMİSİ
	Gemi Cinsi	4930	KURTARMA BOTU
3214	ENERJİ ÜRETİM VE ÇEVİRİM GEMİSİ	4931	ACİL MÜDEHALE GEMİSİ
4202	AÇIK DENİZ FAALİYETLERİ DESTEK GEMİSİ	3215	BUZ KIRICI ACİL TAHLİYE GEMİSİ
4201	SONDAJ VE ARAŞTIRMA GEMİSİ	3216	DİNAMİK KONUMLANDIRMALI GEMİ (ÖZEL NİTELİK TAŞIYAN SERVİSLER İÇİN)

5- Tarifeli Yolcu ve Araç Taşımacılığı Hesap Sınıfı

Hat izni belgesi sahibi yolcu ve / veya araç taşımacılığı yapan gemilerin alacakları yakıt limitleri; sefer sayıları ve sefer mesafelerine bağlı olarak bir gün içerisindeki ortalama çalışma saati, bir ay içerisindeki ortalama çalışma günü, bir yıl içerisindeki ortalama çalışma ayı kriterleri dahilinde Liman Başkanlıklarınca oluşturulacak komisyon tarafından tespit edilecek ve aşağıdaki şekilde hesaplanacaktır. Kurulacak komisyon, konusunda uzman personel ve Liman Başkanı dahil asgari 4 üyeden oluşacaktır.

Günlük Sarf Miktarı = $K \times \text{Toplam Makine Gücü} \times \text{Bir gün içerisindeki ortalama çalışma saati}$

Bir yılda alabileceği azami yakıt miktarı = $\text{Bir yıl içerisindeki ortalama çalışma ayı} \times \text{Günlük Sarfiyat} \times \text{Bir ay içerisindeki ortalama çalışma günü}$

6- Toplu Alım Hesap Sınıfı

ÖTV'si sıfırlanmış yakıt uygulamasından faydalanacak ve ÖTV (I) Sayılı Liste Uygulama Genel Tebliğinde belirtilen Genel ve Özel Bütçeli İdareler, İl Özel İdareleri, Belediyeler ve sermayesinin %51'i veya daha fazlası bunlara ait olan kuruluşlar, özelleştirme kapsam ve programına alınmış olup hisselerinin yarısından fazlası kamuya ait olan kuruluşların yanı sıra Tebliğde belirtilen şartları sağlayan özel sektörün sahip olduğu veya kiraladığı gemiler ve bu gemilerin bir yılda yaptıkları sefer sayıları ile ihtiyaç duyduğu yakıt miktarlarını içeren raporu Liman Başkanlıklarına sunacaklardır. Liman Başkanlıklarınca oluşturulacak komisyon tarafından uygun görülen yakıt miktarları bu rapor doğrultusunda belirlenerek, kullanacakları yakıtı toplu olarak almalarına yönelik toplu alım belgesi verilir.

Bu kurum/kuruluşların kendilerince çalıştırılan bütün gemilerine birer "ÖTV'si indirilmiş Yakıt Alım Defteri" düzenlenir. Ancak, akaryakıt dağıtım firmalarının teslimatlarını düzenlenen bu defterlere yapmaması için, defterlerin 8 numaralı maddesinde belirtilen yakıt limitleri ile ilgili bölümler sıfır olarak hesaplanır. Geminin bir başka kurum/kuruluşa kiralanması durumunda bu statüden çıkarak normal defter düzenlenir.

Kurum/kuruluşlar, bu statüde toplu olarak aldıkları yakıttan gemilerine her verdiklerinde gemiye ait defterin satıcı firma tarafından doldurulması gereken kısımlarını ("Yakıtın Miktarı" "Yakıtın Verildiği Tarih" "Toplam Miktar", "Sayfa Toplamı" ve "Devir Toplamı") doldurur kurum/kuruluş/firma sorumlusu tarafından da onaylanır.

III- ÖTV'si Sıfıra İndirilmiş Yakıt Alımı Kapsamı Dışında Kalan Deniz Araçları

Kod	Gemi Cinsi	Kod	Gemi Cinsi
3401	GÜVERTELİ BARC	5505	YÜZER KÖPRÜ
3402	AÇIK GÜVERTİLİ BARC (HOPPER BARGE)	5506	YÜZER İSKELE
3403	LASH-SEABEE BARCI	5507	DUBA
3404	AÇIK TİP KURU YÜK BARCI	5508	ÇAMUR DUBASI
3405	KAPALI TİP KURU YÜK BARCI	5509	YÜZER TESİS (TENİS KORTU / ARABA PARKI / OYUN PARKI)
3207	OTEL GEMİSİ	Y5509	YÜZER TESİS
3208	RESTORAN GEMİSİ	5510	YÜZER KREYN
3209	SERĞİ / GÖSTERİ GEMİSİ	5511	PETROL PLATFORMU
3217	TURİSTİK DENİZALTI	5512	PONTON
3702	ÖZEL YAT	5513	BARÇ
3801	ÖZEL YAT (BOYU 24 METRE VE DAHA KÜÇÜK)	5514	LAYTER
Y3702	ÖZEL YAT (BOYU 24 METRE ÜZERİ)	5515	SONDAJ PLATFORMU
3703	DEVLET YATI	5516	FENER PLATFORMU
4001	TİCARİ SÜRAT TEKNESİ	5517	KABLO / BORU DÖŞEME ARACI
Y4002	JETBOT	5518	YÜZER SANTRAL
3802	ÖZEL SÜRAT TEKNESİ	5519	YÜZER LOKANTA
Y4003	TURİSTİK AMAÇLI OLTA BALIKÇILIĞI GEMİSİ	5520	YÜZER FABRİKA
4004	TURİSTİK AMAÇLI GEZİ TEKNESİ	5521	YÜZER OTEL
Y3803	SANDAL	5522	YÜZER EV
3804	AMATÖR BALIKÇI TEKNESİ	5523	ENERJİ ÜRETİM/ÇEVİRİM DENİZ ARACI
4916	YÜZER ATIK ALIM TESİSİ	Y5523	ENERJİ ÜRETİM/ÇEVİRİM ARACI
5501	MAVNA/ ŞAT	5524	YÜZER MİSAFİRHANE
5502	YAKIT MAVNASI	5525	TARAMA ARACI
5503	SU MAVNASI	5526	YÜZER BETON DUBASI
5504	YÜZER HAVUZ	5527	BALIK ÇİFTLİĞİ YEMLEME DUBASI
3210	PRACERA SÜNGERCİ GEMİSİ		

ÖTV'SİZ YAKIT TEKNE TAKİP MODÜLÜ(TTM) UYGULAMA TALİMATI

- 1- Özel Tüketim Vergisi (ÖTV) İndirilmiş deniz yakıtı alan gemilerin tekne takip cihazı ile donatılması zorunludur. İlgili Liman Başkanlığının onayı alınmadan tekne takip cihazı taktırılamaz, söktürülemez.
- 2- Tekne Takip Modülü (TTM); takip cihazı, içerisinde yer alan data hattı, uygun bağlantılar ve yazılımdan oluşan bir sistemdir.
- 3- Tekne takip cihazı ilgili liman başkanlığının onayı ile yetkili firma servisi tarafından yapılır. Servis tarafından üç nüsha olarak düzenlenen montaj formunun (Ek-1) bir nüshası Liman Başkanlığına ibraz edilmek üzere donatana verilir, diğer nüshası ise yetkili firma tarafından Denizcilik Genel Müdürlüğüne (DGM) gönderilir. Son nüsha ise servis/yetkili firma tarafından muhafaza edilir.
 - a) Donatan, tekne takip cihazının taktırılmasından, kullanım süresince bakımından, sağlam ve çalışır şekilde geri tesliminden sorumludur.
 - b) Montaj kılavuzuna uygun biçimde montaj yapılacaktır. (Ek-2)
 - c) Donatan, tekne takip cihazının taktırılması esnasında montajı yapan yetkili kişiye doğru bilgi vermek, belirlenen yer ve zamana uymak, gerekliyse öncesinde ön hazırlıkları yapmak zorundadır.
 - d) Donatan, tekne takip cihazının montaj, servis ve demontajına ilişkin belgeleri saklamak ve talep edildiğinde ibraz etmek ile mükelleftir.
 - e) Tekne takip cihazı idarenin izni ve bilgisi olmadan, montajın yapıldığı yerden başka bir yere taşınamaz.
 - f) Tekne takip cihaz arıza bildirimini, montaj demontaj bildirimini ekteki iş akışına uygun olarak yapılacaktır (Ek-3).
- 4- Geminin satışı, terkinin, donatanın ÖTV'siz yakıt alım hakkından vazgeçmesi, üst üste üç defter yılında yakıt alım defteri düzenletmemesi halinde ilgili liman başkanlığının onayı ile tekne takip cihazı sağlam ve çalışır vaziyette firma yetkili servisine iade edilecektir. Aksi halde cihaz bedeli donatandan tahsil edilir. Donatan tarafından tekne takip cihazının durumu ve teslimine ilişkin alınan belgenin bir örneği ilgili liman başkanlığına bildirilmek zorundadır.
- 5- Donatanın uygulama kapsamında sorumlulukları şunlardır;
 - a) Donatan, tekne takip cihazının çalışır ve işler durumda olduğunu kontrol ve takip etmek zorundadır. Donatan tekne takip cihazının çalışıp çalışmadığını (https://atlantis.udhb.gov.tr/OTV2/_public/) adresindeki yakıt alım defter sorgusu üzerinden kontrol edebilir.
 - b) Tekne takip cihazı, limanda, seyirde veya demirde 7/24 açık halde tutulmak zorundadır. Sadece, balıkçı gemilerinin çalışmadığı dönemde tekne takip cihazı kapalı durumda olabilir.
 - c) Donatan, 5 günden daha uzun süre için tekneyi karaya çekmesi, bakım veya herhangi bir nedenle faaliyetlerine ara vermesinden dolayı tekne takip cihazını kapatması halinde, en yakın liman başkanlığına bildirimde bulunur.
 - d) Donatan tekne takip cihazının arıza yapması durumunda azami 3 gün içerisinde düzeltici işlem için firmaya başvurur. Firma yetkili servisinde düzenlenen arıza tespit

formu donatan tarafından ilgili liman başkanlığına ibraz edilir. Arıza tespit formu düzenleme tarihi arıza bildirim tarihinden önce olamaz.

- e) Tekne takip cihazına yetkisi olmayan kişilerce müdahale edilmesi yasaktır. Donatan, garanti kapsamındaki talep ve şikâyetlerini idarece yetkilendirilen firmaya iletmek zorundadır. İdarece yetkilendirilen firma yetkili servisleri dışında tekne takip cihazlarına müdahale edilemeyecek olup aksi halde tekne takip cihazları garanti kapsamından çıkarılacaktır.
 - f) Donatan, garanti kapsamı dışındaki arızalarda tekne takip cihazının bakım ve onarımına ilişkin masraflarını karşılamaktan sorumludur.
 - g) Geminin yeni donatanı ÖTV'siz yakıttan yararlanmaya devam edecekse ilgili liman başkanlığına dilekçe ile başvuruda bulunarak tekne takip cihazını kullanır. Tekne takip cihazına ait kayıtların bir örneğini eski donatandan alır ve muhafaza eder.
 - h) Donatan, tekne takip cihazının herhangi bir nedenle zayii veya kullanılamayacak durumda olması halinde Liman Başkanlığının onayına müteakiben bedeli karşılığında eş bilgilere sahip yeni tekne takip cihazını firmadan temin etmekle sorumludur.
- 6- Tekne takip cihazı verileri ile jurnal kayıtları arasında uyum esastır. Tekne Takip Modülünden (TTM) alınacak veriler jurnal, bildirim ve benzeri kayıtlarla eşdeğer hükmü haiz olup hukuki uyumsuzluklarda destekleyici unsur olarak kabul edilir.
 - 7- TTM yoluyla elde edilen veriler; kontrol ve denetim, yakıt alım defterinin bloke edilmesi veya blokenin kaldırılması, yakıt alım defterinin düzenlenmesi, yakıt limitlerinin değerlendirilmesi ve benzeri amaçlarla ÖTVBS (ÖTV'siz Yakıt Bilgi Sistemi) ile de kullanılır.
 - 8- ÖTV'siz yakıt alım defteri düzenlenmesi, yakıt alımı, vize, düzeltme ve liman çıkış işlemleri öncesinde geminin konumu ve çalışma bilgisi ÖTVBS'den kontrol edilir. Eksiklik görülen durumlarda, düzeltici işlem için donatan ilgili servise yönlendirilir.
 - 9- Donatan tarafından tekne takip cihazının yanıltıcı bilgi vermesini sağlayacak herhangi bir müdahalenin tespiti halinde ÖTV'siz yakıt alım defteri bloke edilir ve donatan ilgili vergi dairesine sevk edilir.
 - 10- Tekne takip cihazının arıza süresi içerisindeki faaliyetine ilişkin veri, cihazın normal dönemdeki kayıtlı veri ile karşılaştırılması suretiyle değerlendirilir.
 - 11- Veri kalitesinin değerlendirilmesi amacıyla, TTM'den alınan veri diğer izleme sistemlerinden (AIS, LRIT, SOTAS, BAGİS vb.) alınan veri ile karşılaştırılarak kullanılır.
 - 12- Son üç yıl (2017,2018 ve 2019 yıllarında) veya öncesinde yakıt alım defteri düzenlenmemiş donatanlar mevcut tekne takip cihazlarını 16.05.2020 tarihine kadar söktürerek sağlam ve çalışır şekilde yetkili servislere teslim edecek olup demontaj formunun bir örneğini Liman Başkanlığına ibraz edeceklerdir.
 - 13- Tekne takip cihazına ilişkin bilgiler ve servis listesi ÖTV'siz Yakıt Bilgi Ekranında yayımlanmaktadır. (https://atlantis.udhb.gov.tr/OTV2/_public/)
 - 14- TTM kapsamında elde edilen verilerin mülkiyet ve paylaşım hakkı Ulaştırma ve Altyapı Bakanlığına aittir.



DENİZCİLİK GENEL
MÜDÜRLÜĞÜ

ÖTV'SİZ YAKIT BİLGİ SİSTEMİ TEKNE TAKİP MODÜLÜ (ÖTVBSTTM)
MONTAJ TESLİM TUTANAĞI

SERİ NO:

014601

GEMİ ADI:

CİHAZ ID NO:

GEMİ NO:

CİHAZ GSM DATA HAT NO:

DONATAN / İŞLETMECİ BİLGİLERİ

ADI SOYADI:

YAKIT ALIM DEFTERİ NO: (Liman Başkanlığı'nda)

 - - -

T.C. NO:

VERGİ NO:

İRTİBAT GEMİ YETKİLİSİ

ADRES:

ADI SOYADI / ÜNVANI:

TELEFON:

TELEFON:

TESLİM EDEN YETKİLİ SERVİS ADI:

TESLİM ALAN DONATAN / İŞLETMECİ / GEMİ YETKİLİSİ İMZASI:

SERVİS YETKİLİSİ ADI SOYADI:

KAŞE / İMZA

MONTAJ / TESLİM YERİ:

MONTAJ / TESLİM TARİHİ:

AKTİVASYON YAPILDI:

AÇIKLAMA:

- Montaj Teslim Tutanağı 3 (üç) nüsha olarak düzenlenecektir.
- Beyaz renkli 1. nüsha montaj yapan Firma tarafından DGM'ye ulaştırılacaktır.

- 2. nüsha Yakıt Alım Defteri'nin kapak iç sayfasına yapıştırılacaktır.
- 3. nüsha montaj yapan Firmada kalacaktır.

TTM Montaj Kılavuzu

I-Montaj Öncesi Dikkat Edilecek Hususlar

a. Önlem

- 1- Montaj için geminin ticari faaliyetinin aksatılmamasına özen gösterilecektir.
- 2- Montajda iş güvenliğine yönelik önlemler alınacak, alınması talep edilecektir. Gemideki güvenlik kurallarına riayet edilecektir.
- 3- Zorunlu olmadıkça gece montaj yapılmayacaktır.

b. Kontrol

- 1- Montajı Talep edilen geminin randevu bilgileri ile geminin Deniz Elverişlilik Belgesinde yer alan bilgiler karşılaştırılacaktır.
 - Gemi Adı aynı olmalıdır
 - Geminin Cinsi teyit edilmelidir.
 - Geminin Boyu belgede yazan ölçülerden gözle tespit edilecek biçimde farklı olmamalıdır.

c. Bilgi

- 1- Montaj öncesi geminin özelliğine göre gemi ilgilisi ile temasa geçilerek bilgi alış verişi yapılacaktır.
 - Birden fazla makinesi bulunan donatanlara cihazın monte edileceği yerde makinelerin çalışmasının algılanabileceği düzeneğin hazır olması için bilgilendirme yapılacaktır (NMEA çıkışı, VDR, kablolama ile role vb. seçenekler için).
- 2- Montaj için gemi ilgilisi veya personelinden bilgi desteği talep edilecektir. Cihazın çalışmasına uygun voltajda elektrik kaynağının yeri öğrenilecektir.
- 3- Geminin makine sayısına ve cinsine uygun cihaz ve ekipman ile gemiye gidilmelidir.

II-Montajda Dikkat Edilecek Hususlar

a. Yer seçimi

- 1- Cihazın monte edildiği yer cihazın çalışıp çalışmadığının doğrudan kontrol edilebileceği bir nokta olmalıdır. Örneğin dümen dolabı gibi kontrolün zor olduğu kapalı alanlara montaj yapılmayacaktır.
- 2- Cihazın montajının yapıldığı yer GPS bilgilerinin erişimini kısıtlayıcı metal veya kalın malzemelerle çevreli alanlar olmamasına dikkat edilecektir.
- 3- Montaj, geminin seyri sefer ve diğer sistemlerini bozucu, karıştırıcı veya etkileyici şekilde yapılmayacaktır. Örneğin, manyetik pusulalara uygun uzaklıkta montaj gerçekleştirilecektir.
- 4- Cihaz, sarsıntı ve titreşimin daha az hissedildiği bir yerde konumlandırılacaktır. Bu mümkün değil ise monte edildiği yerden düşmemesi için çalışmasını etkilemeyecek biçimde ilave elemanlar ile desteklenebilir.

b. Bağlantı

- 1- Kablo bağlantıları diğer kablolar ile karışmayacak biçimde düzgün, deniz şartlarına uygun biçimde, sağlam şekilde uygun bağlantı elemanları kullanılarak yapılacaktır.
- 2- Birden çok makinesi olan gemilerde hangi makinenin hangi girişe bağlandığı standart bir etiket ile markalanarak tutanak altına alınacaktır.
- 3- Cihaz uygun bir noktaya sabitlenecektir. Cihaz hareket edecek şekilde ortada bırakılmayacaktır.
- 4- Cihaz kutusu veya etiketleri üzerinde bozulma, yırtık, kırık vb. deformasyonlara sebep olmadan montaj tamamlanacaktır. Aksi halde düzeltici işlem veya yeni cihaz temin edilecektir.

III- Montaj Sonrasında Yapılacak İşlemler

a. Çalışma Kontrolü

- 1- Cihazın konum bilgisinin alındığı, makine sensörlerinin çalıştığı teyit edilmeden montaj tamamlanmayacaktır.
- 2- Akım bağlantısı kesilince pil bataryasından çalışmaya devam ettiği teyit edilecektir.

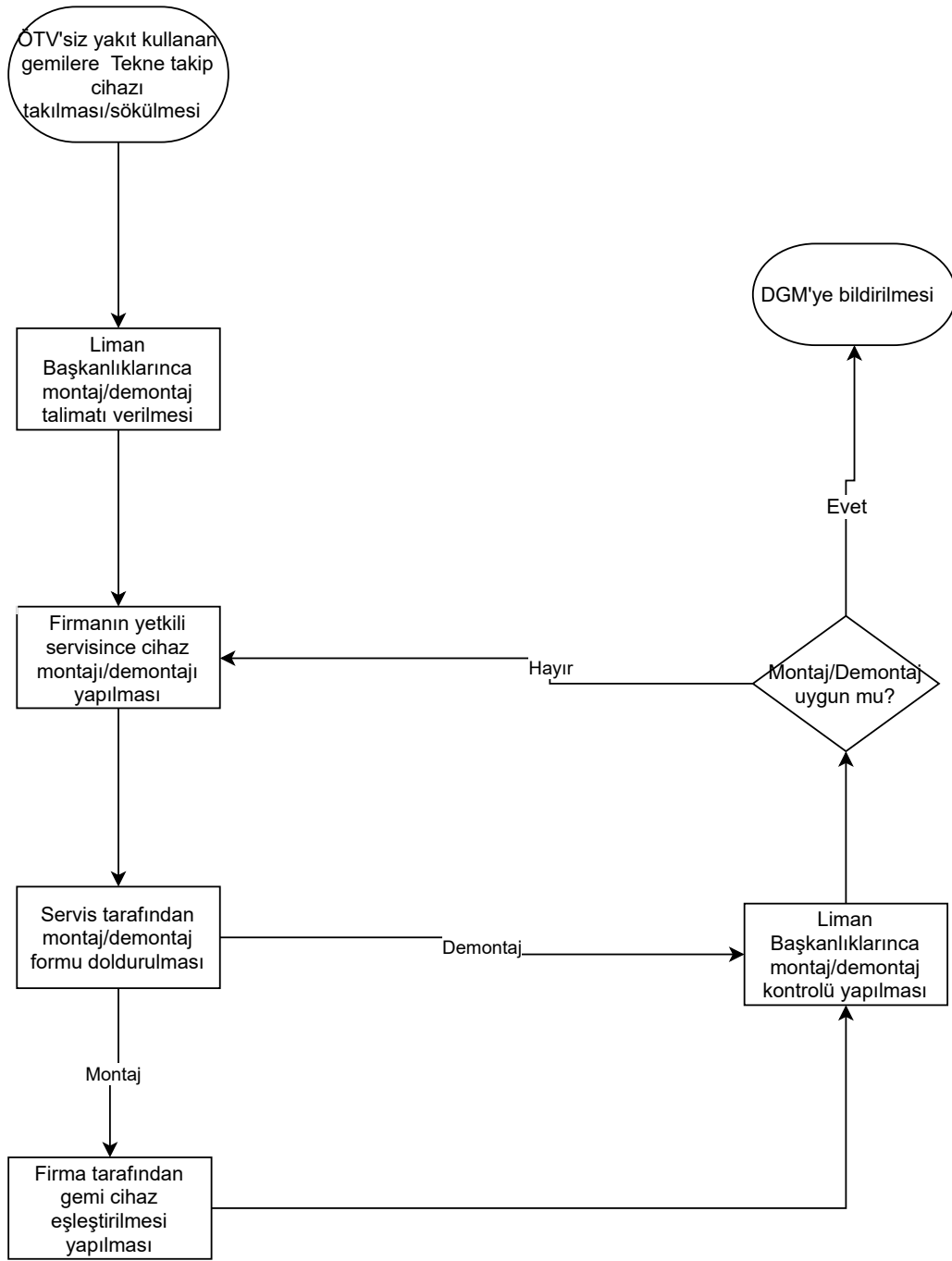
b. Cihaz Bilgisi

- 1- Donatana cihazın çalışması ile ilgili kısa bilgi verilecek.
- 2- Nelerin yapılmaması gerektiği, nelerin yapılsa garanti şartlarının ortadan kalkacağı açıklanacaktır.
- 3- Arıza durumunun nasıl anlaşılacağı ve arıza durumunda neler yapılması gerektiği anlatılacaktır.

c. Kayıtlar

- 1- Cihazın montajının yapıldığı yer ile geminin genel görüntüsü (adı okunabilir şekilde) uygun ışıkta (gündüz) montaj tarihi itibarıyla dijital (en az 8 mega piksel) olarak fotoğraflanacaktır.
- 2- Montaj formunu geminin sahibi veya kaptanı yahut bunların yetkilendirdiği bir personel imzalayacaktır. Gemi ile ilgisi olmayan kimselere (aracı, acente vs. gibi) montaj tutanağı imzalatılmayacaktır.
- 3- Montaja ilişkin teknik bilgiler tutanak altına alınacak, bu bilgiler ayrıca veri tabanında ulaşılabilecek şekilde sisteme girilecektir.

TTM Cihaz Montaj ve Söküm Süreci



Arıza Bildirim ve Takibi

